



แผนฉุกเฉิน ป้องกัน และระงับอัคคีภัย
สำหรับอาคาร การประปาส่วนภูมิภาค
สาขาชุมพร

คำนำ

ความปลอดภัยในอาคารและสถานที่ทำงานเป็นสิ่งที กปภ. ให้ความสำคัญเป็นอันดับต้น จึงสนับสนุนให้มีการดำเนินการเพื่อป้องกันภัยอันตรายที่อาจเกิดขึ้นต่อชีวิต และทรัพย์สินของพนักงาน หรือบุคคลที่มาติดต่อ อย่างจริงจังและเป็นระบบ

แผนฉุกเฉินป้องกันและระงับอัคคีภัย ฉบับนี้เป็นจัดทำขึ้นมา มีเนื้อหาครอบคลุมระบบความปลอดภัยของอาคารแต่ละชั้นโดยเฉพาะการป้องกันและระงับอัคคีภัย แผนฉุกเฉินฯ จะเป็นแผนแม่บท สำหรับการปฏิบัติงานของผู้มีหน้าที่เกี่ยวข้องซึ่งหมายถึงพนักงานทุกคนที่อยู่ในการประสานส่วนภูมิภาคสาขาชุมพรจะต้องศึกษาและทำความเข้าใจในหน้าที่ของตนเอง และปฏิบัติตามแผนฉุกเฉินฯ โดยเคร่งครัดเนื่องจากพนักงานทุกคนในอาคารสำนักงาน มีส่วนสำคัญในการร่วมดูแลความปลอดภัย และมีหน้าที่ในการป้องกันสิ่งทีอาจก่อให้เกิดอันตรายทั้งแก่ตนเองและผู้อื่นเมื่อมีเหตุฉุกเฉินเกิดขึ้น

(นายปฏิเวธ หิรัญพงศ์)

ผู้จัดการการประสานส่วนภูมิภาค

สาขาชุมพร

๑๕ สิงหาคม ๒๕๕๕

สารบัญ

หน้า

1. แผนฉุกเฉินป้องกันและระงับอัคคีภัย ประจำสำนักงาน

1

- บทนำหลักการและเหตุผล

2

- จุดรวมพล

3

- ศูนย์บัญชาการเหตุฉุกเฉิน

4

- แผนป้องกันและระงับอัคคีภัยในสถานประกอบการ

5

ก. ก่อนเกิดเหตุ – แผนการอบรม

6

ข. ขณะเกิดเหตุ – แผนการดับเพลิง

8

- แผนการอพยพหนีไฟ

9

ค. หลังเกิดเหตุ – แผนการบรรเทาทุกข์

11

- แผนปฏิรูปและฟื้นฟู

11

2. แผนฉุกเฉินป้องกันแก๊สคลอรีนรั่ว

13

- บทนำหลักการและเหตุผล

14

- ขั้นตอนการปฏิบัติก่อนเกิดเหตุแก๊สคลอรีนรั่ว

16

- ขั้นตอนการปฏิบัติในขณะเกิดเหตุแก๊สคลอรีนรั่ว

17

- แผนผัง ขั้นตอนการปฏิบัติการ เมื่อเกิดเหตุการณ์แก๊สคลอรีนรั่ว

18

- ขั้นตอนการปฏิบัติหลังเกิดเหตุฉุกเฉินแก๊สคลอรีนรั่ว

19

- อุปกรณ์ป้องกัน/ข้อควรปฏิบัติทั่วไป

20

- ข้อปฏิบัติกรณีแก๊สคลอรีนรั่ว/เกิดเพลิงไหม้

21

- ข้อควรระวังต่อภาวะบรรจุก๊าซคลอรีนขณะปฏิบัติงาน

22

แผนฉุกเฉินป้องกันและระงับอัคคีภัย ประจำสำนักงาน



การประสานส่วนภูมิภาคสาขาชุมพร

บทนำ

1.1 ขอบเขต

เอกสารนี้อธิบายถึง แผนฉุกเฉินป้องกัน และระงับอัคคีภัย สำหรับพื้นที่ภายในบริเวณ สำนักงาน กปภ.สาขาชุมพร (อาคารที่อยู่ภายในพื้นที่ทั้งหมด) โดยแผนนี้กล่าวถึงวิธีปฏิบัติและความรับผิดชอบของบุคคลต่าง ๆ ในการระงับเหตุฉุกเฉิน ซึ่งอาจเกิดขึ้นในพื้นที่ดังกล่าว

1.2 วัตถุประสงค์

การจัดทำแผนระงับเหตุฉุกเฉินมีวัตถุประสงค์ดังนี้

- 1) เพื่อป้องกันมิให้เกิดความเสียหายแก่บุคคล ทรัพย์สิน และสภาพแวดล้อม หรือเกิดขึ้นน้อยที่สุด
- 2) เพื่อระงับเหตุมิให้ลุกลามและทวีความเสียหายมากขึ้น
- 3) ดำเนินการซ่อมแซมความเสียหายให้กลับสู่สภาพเดิม
- 4) เพื่อใช้เป็นแนวทางในการฝึกอบรมและฝึกซ้อมให้เกิดความชำนาญตามหน้าที่รับผิดชอบของพนักงานที่เกี่ยวข้องในเหตุฉุกเฉิน
- 5) เพื่อให้สามารถประสานงานกับเจ้าหน้าที่ดับเพลิง และหน่วยบรรเทาสาธารณภัยของทางราชการได้อย่างถูกต้อง

1.3 การแจกจ่าย

แผนฉุกเฉิน ฯ จะแจกให้แก่บุคคลตามหน่วยงานเพื่อใช้เป็นคู่มือปฏิบัติงานเมื่อมีเหตุฉุกเฉิน ฯ เกิดขึ้น

1.4 การแก้ไขปรับปรุงแผนฉุกเฉิน ป้องกัน และระงับอัคคีภัย

การทบทวนแผนฉุกเฉิน ฯ จะดำเนินการอย่างน้อยปีละครั้ง และจะปรับปรุงแผนฉุกเฉิน ฯ เมื่อมีการเปลี่ยนแปลงเกิดขึ้นภายในบริเวณพื้นที่อาคารสำนักงาน กปภ.สาขาชุมพร และเมื่อมีการแก้ไขรายการใด ๆ แล้วให้งานอาชีวอนามัยและความปลอดภัย นำเสนอคณะกรรมการความปลอดภัย ฯ พิจารณาแก้ไขปรับปรุง

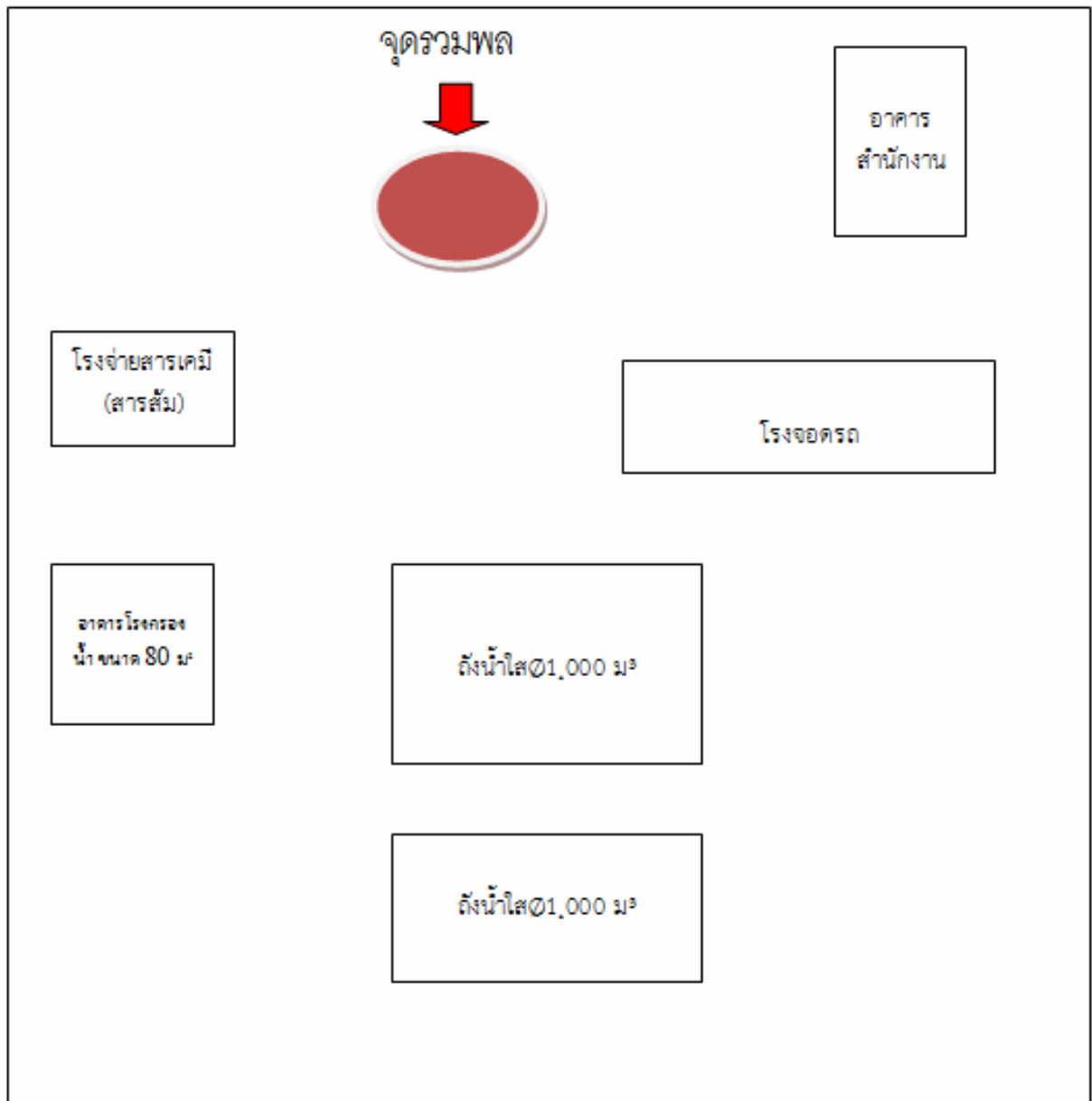
1.5 คำนิยาม

- 1) ฝ่ายบริหาร หมายถึง ผู้จัดการการประชาสัมพันธ์ภูมิภาคสาขาชุมพร และผู้ช่วยผู้จัดการการประชาสัมพันธ์ภูมิภาคสาขาชุมพร
- 2) ผู้อำนวยการดับเพลิงหรือผู้ช่วยผู้อำนวยการดับเพลิง หมายถึง ผู้นำหรือผู้ควบคุมดูแลพนักงาน
- 3) และเจ้าหน้าที่อพยพในโซนของตนให้สามารถปฏิบัติหน้าที่ตาม แผนฉุกเฉิน ป้องกัน ฯ แต่ถ้าเกิดเหตุร้ายแรงถึงขั้นดับเพลิงไม่ได้และมีการเปิดสัญญาณแจ้งเหตุฉุกเฉินให้พนักงานทุกคนอพยพลง มาจากอาคารแล้ว ผู้อำนวยการดับเพลิงหรือผู้ช่วยผู้อำนวยการดับเพลิง จะหมายถึง (ฝ่ายบริหารผู้จัดการการประชาสัมพันธ์ภูมิภาคสาขาชุมพร และผู้ช่วยผู้จัดการการประชาสัมพันธ์ภูมิภาคสาขาชุมพร)

จุดรวมพล

เมื่อมีคำสั่งการอพยพคนออกจากอาคารในกรณีเกิดเหตุฉุกเฉินไม่สามารถดับเพลิงได้ หรือได้ยินเสียงสัญญาณแจ้งเหตุฉุกเฉินเจ้าหน้าที่อพยพประจำจุดที่เกิดเหตุ ต้องนำพนักงานไปรวมกัน ณ จุดรวมพล เพื่อตรวจสอบรายชื่อบุคคลที่อาจติดอยู่ในอาคาร

จุดรวมพล. ตั้งอยู่บริเวณสนามหลังสำนักงาน



ศูนย์บัญชาการเหตุฉุกเฉิน

ในกรณีที่เกิดเหตุฉุกเฉินบริเวณอาคาร สำนักงาน และมีคำสั่งให้อพยพคนออกจากอาคาร สำนักงาน ให้ผู้อำนวยการดับเพลิงหรือผู้ช่วยผู้อำนวยการดับเพลิงรีบไปที่ศูนย์บัญชาการเหตุฉุกเฉิน ซึ่งอยู่บริเวณงาน
อาคาร อาคาร ชั้น 1 โดยทันที (แต่ถ้าหากจุดเกิดเหตุเกิดภายในอาคาร ให้ย้ายไปยังบริเวณ โรงจอดรถ)

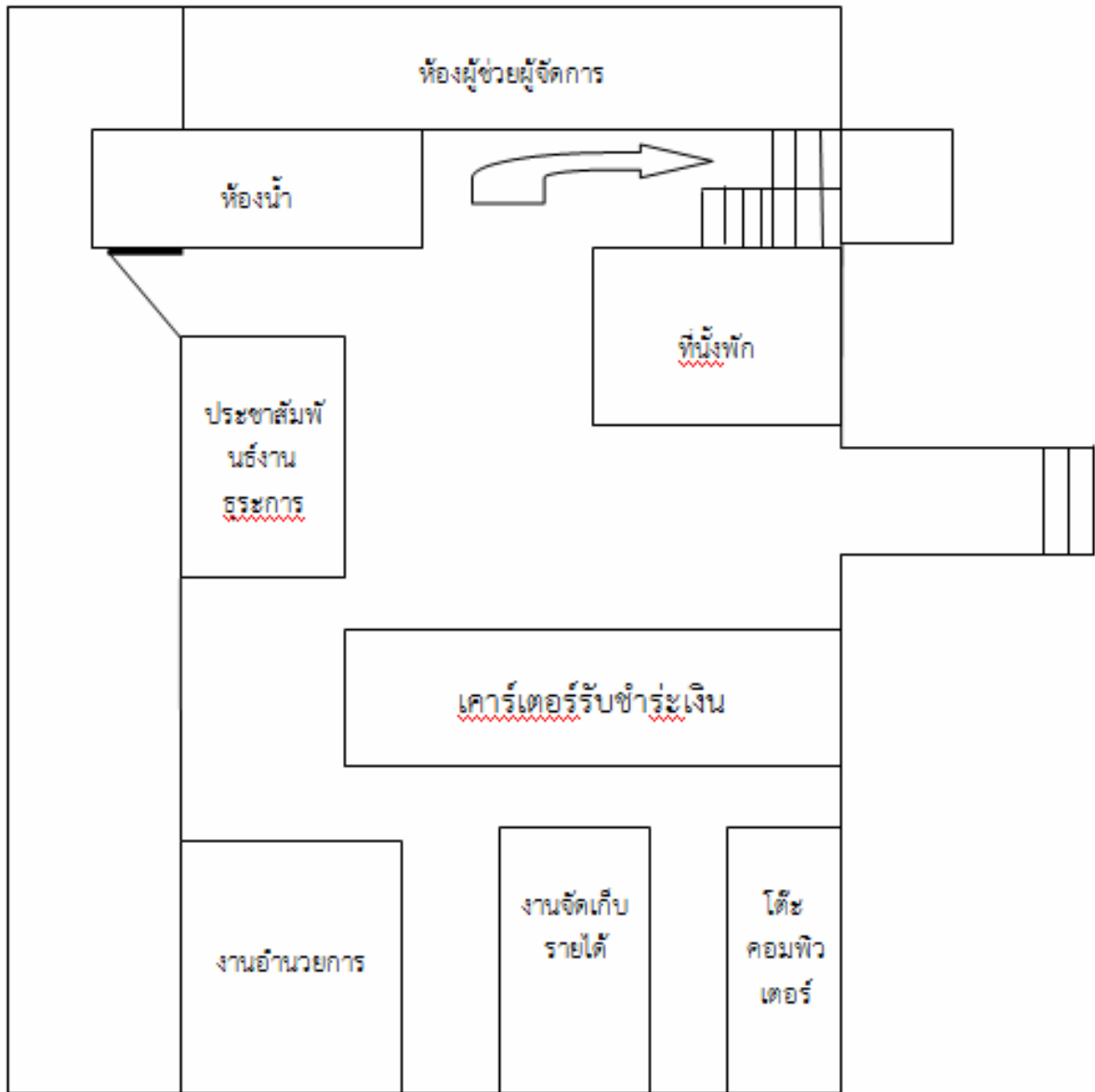
ศูนย์บัญชาการเหตุฉุกเฉิน (Emergency Headquarters)

อำนาจการ ชั้น 1

หมายเลขโทรศัพท์ติดต่อตรง ๐ ๗๗๕๑ ๑๑๕๙

หมายเลขโทรศัพท์ติดต่อภายใน

หมายเลขโทรศัพท์ฉุกเฉิน ๐ ๗๗๕๑ ๑๑๕๙ กด ๐ (๒๔ ชั่วโมง)



- 5 -

แผนป้องกันและระงับอัคคีภัยในสถานประกอบการ

หน้าที่และความรับผิดชอบในการป้องกันและระงับอัคคีภัย

ผู้จัดการ มีหน้าที่

1. มอบหมายให้ จป. (เจ้าหน้าที่ความปลอดภัย) กำหนดแผนและกำหนดวิธี ดำเนินการป้องกันและระงับอัคคีภัยในสถานประกอบการ เช่น แผนการฝึกอบรม แผนการรณรงค์ป้องกัน อัคคีภัย แผนการตรวจตรา แผนอพยพหนีไฟ แผนบรรเทาทุกข์ แผนปฏิรูป
2. ติดตามตรวจสอบกิจกรรมต่าง ๆ ที่เกี่ยวข้องกับแผนงานต่าง ๆ
3. วางแผนระยะยาวเกี่ยวกับระบบการป้องกันและระงับอัคคีภัย เช่น การติดตั้งระบบระงับอัคคีภัย ระบบ ตรวจสอบอัคคีภัย ระบบตรวจสอบควันไฟ เป็นต้น

พนักงาน มีหน้าที่

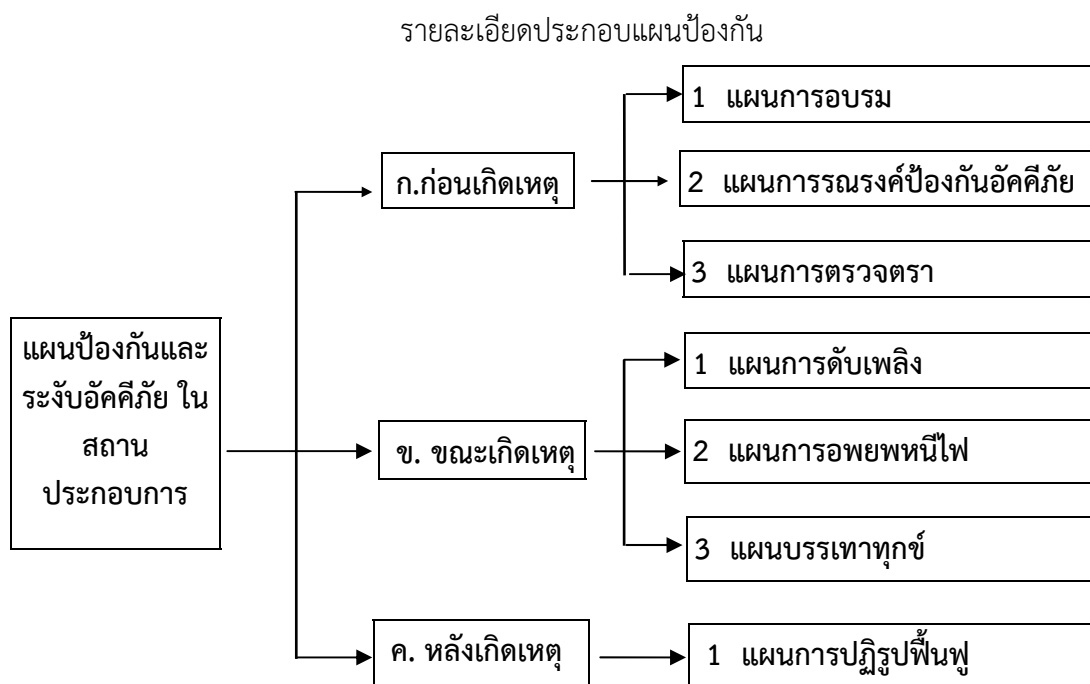
1. จะต้องปฏิบัติตามกฎ ข้อบังคับเกี่ยวกับความปลอดภัยอย่างเคร่งครัด
2. ห้ามสูบบุหรี่ในบริเวณที่มีป้ายห้ามสูบบุหรี่นอกจากสถานที่ที่จัดไว้
3. ห้ามก่อไฟหรือทำให้เกิดประกายไฟในสถานประกอบการก่อนได้รับอนุญาตจากผู้ที่มิอำนาจรับผิดชอบ

4. เมื่อพบเห็นสิ่งทีก่อให้เกิดเพลิงไหม้ได้ให้รีบรายงานผู้ที่เกี่ยวข้อง ช่องเพื่อหาวิธีแก้ไข
หัวหน้างาน และเจ้าหน้าที่ความปลอดภัยในการทำงาน มีหน้าที่

1. กำหนดเขตพื้นที่ ที่เสี่ยงต่อการเกิดเหตุเพลิงไหม้
2. ตรวจสอบสถานที่ ที่ล่อแหลมต่อการเกิดเหตุอัคคีภัยเป็นประจำ
3. กำหนดรายละเอียดของแผนป้องกันและระงับอัคคีภัย ตลอดจนจัดให้มีการอบรมและฝึกปฏิบัติเป็นระยะ ๆ
4. จัดหา ซ่อมบำรุงและตรวจสอบเครื่องมือ เครื่องใช้ในการดับเพลิงให้อยู่ในสภาพที่พร้อมต่อการใช้งาน ตลอดเวลา

เวรยามรักษาการณ์ มีหน้าที่

1. ตรวจสอบไม่ให้บุคคลภายนอกเข้าไปในบริเวณ หรือสถานที่ที่เสี่ยงต่อการเกิดเพลิงไหม้
2. เมื่อพบเห็นสิ่งทีก่อให้เกิดเพลิงไหม้ได้ ให้รีบรายงานผู้ที่เกี่ยวข้องทราบ



- 6 -

ก. ก่อนเกิดเหตุ

1 แผนการอบรม

1.1 จัดให้พนักงานฝึกอบรมหลักสูตรการป้องกันและระงับอัคคีภัยขั้นต้น อบรมทั้งภาคทฤษฎีและภาคปฏิบัติพนักงานที่เข้าอบรมไม่น้อยกว่าร้อยละ 40 ของจำนวนลูกจ้างในแต่ละหน่วยงาน

1.2 มีการฝึกซ้อมป้องกันและระงับอัคคีภัยขั้นต้นและฝึกซ้อมหนีไฟประจำปี อย่างน้อยปีละ 1 ครั้ง

1.3 จัดให้พนักงานฝึกอบรมเกี่ยวกับการปฐมพยาบาลขั้นต้น และช่วยเหลือผู้ประสบภัยจากเหตุอัคคีภัย

2 แผนการรณรงค์และป้องกันอัคคีภัย

แผนการรณรงค์เป็นแผนที่จัดทำขึ้นเพื่อจูงใจให้พนักงานสนใจและตระหนักถึงความปลอดภัยในการปฏิบัติงานโดยมีการส่งเสริมในเรื่องการป้องกันและระงับอัคคีภัยในสถานประกอบการและที่อยู่อาศัยให้กับพนักงานทุกคน ซึ่งแผนการรณรงค์และป้องกันอัคคีภัยประกอบด้วย

2.1 จัดบอร์ดให้ความรู้ในเรื่องเกี่ยวกับสาเหตุการเกิดอัคคีภัย ความเสียหาย และผลกระทบที่เกิดขึ้นจากเหตุอัคคีภัย

2.2 แนวทางการปฏิบัติเพื่อป้องกันการเกิดอัคคีภัย

2.3 ติดตั้งป้ายเตือน ป้ายห้าม วิธีปฏิบัติในบริเวณที่เสี่ยงต่อการเกิดอัคคีภัย

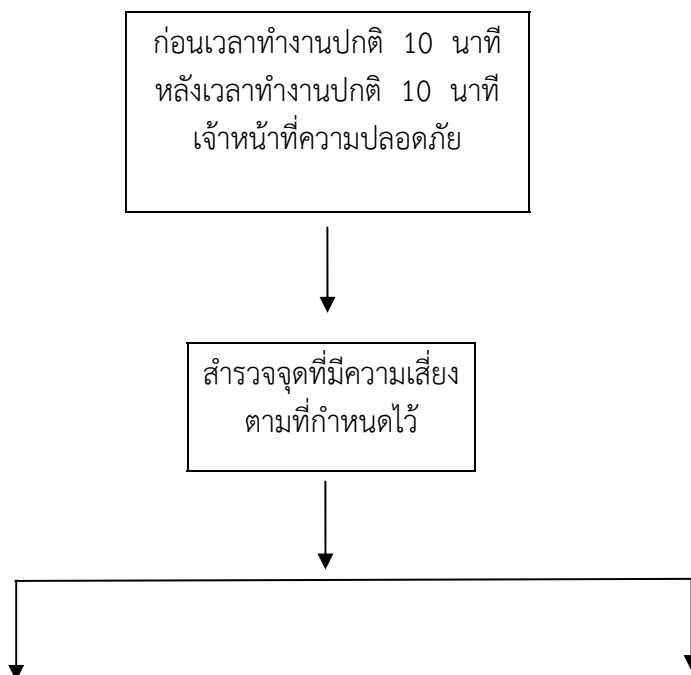
2.4 ออกระเบียบ ข้อบังคับในการตรวจสอบ บำรุงรักษาเครื่องมือ เครื่องใช้ในการระงับอัคคีภัย

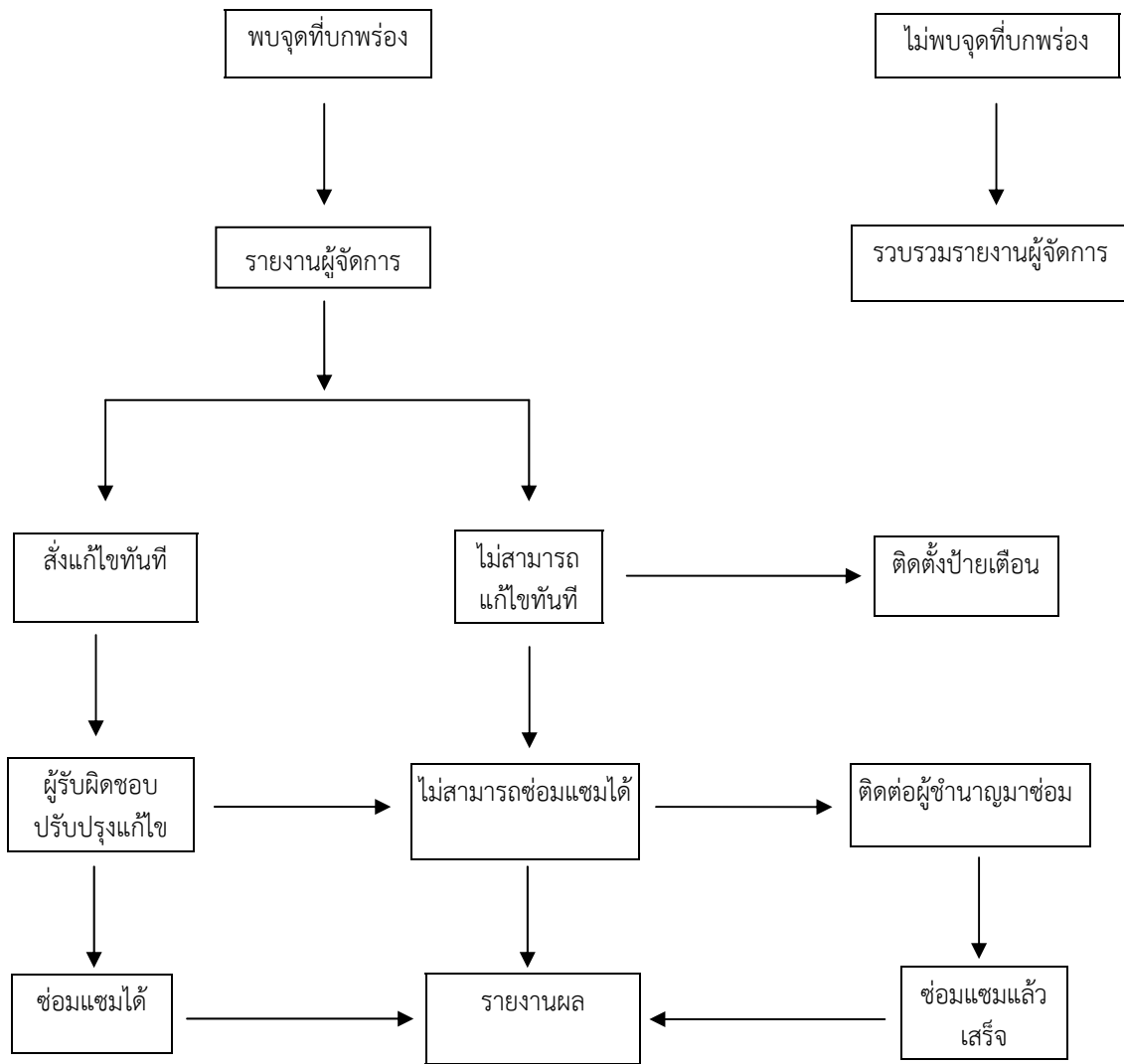
2.5 จัดนิทรรศการสัปดาห์ความปลอดภัยในการปฏิบัติงาน

3 แผนการตรวจตรา

แผนการตรวจตรานี้กำหนดขึ้นเพื่อวัตถุประสงค์ในการป้องกัน การเกิดอัคคีภัยทั้งโดยอุบัติเหตุหรือความประมาทซึ่งได้มีการกำหนดวิธีการตรวจสอบ ตรวจตราในบริเวณที่มีความเสี่ยงในการเกิดอัคคีภัยทั้งภายในและภายนอกอาคารซึ่งมีการกำหนดให้มีการตรวจตราก่อนเวลาทำการปกติและนอกเวลาทำการ ดังนี้

- 7 -



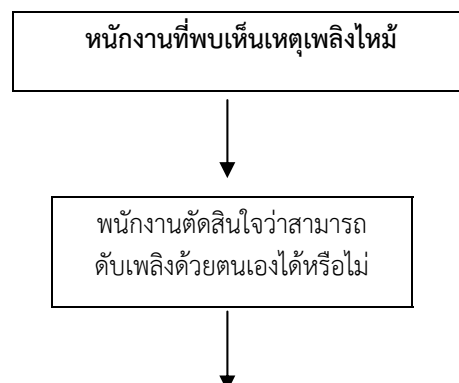


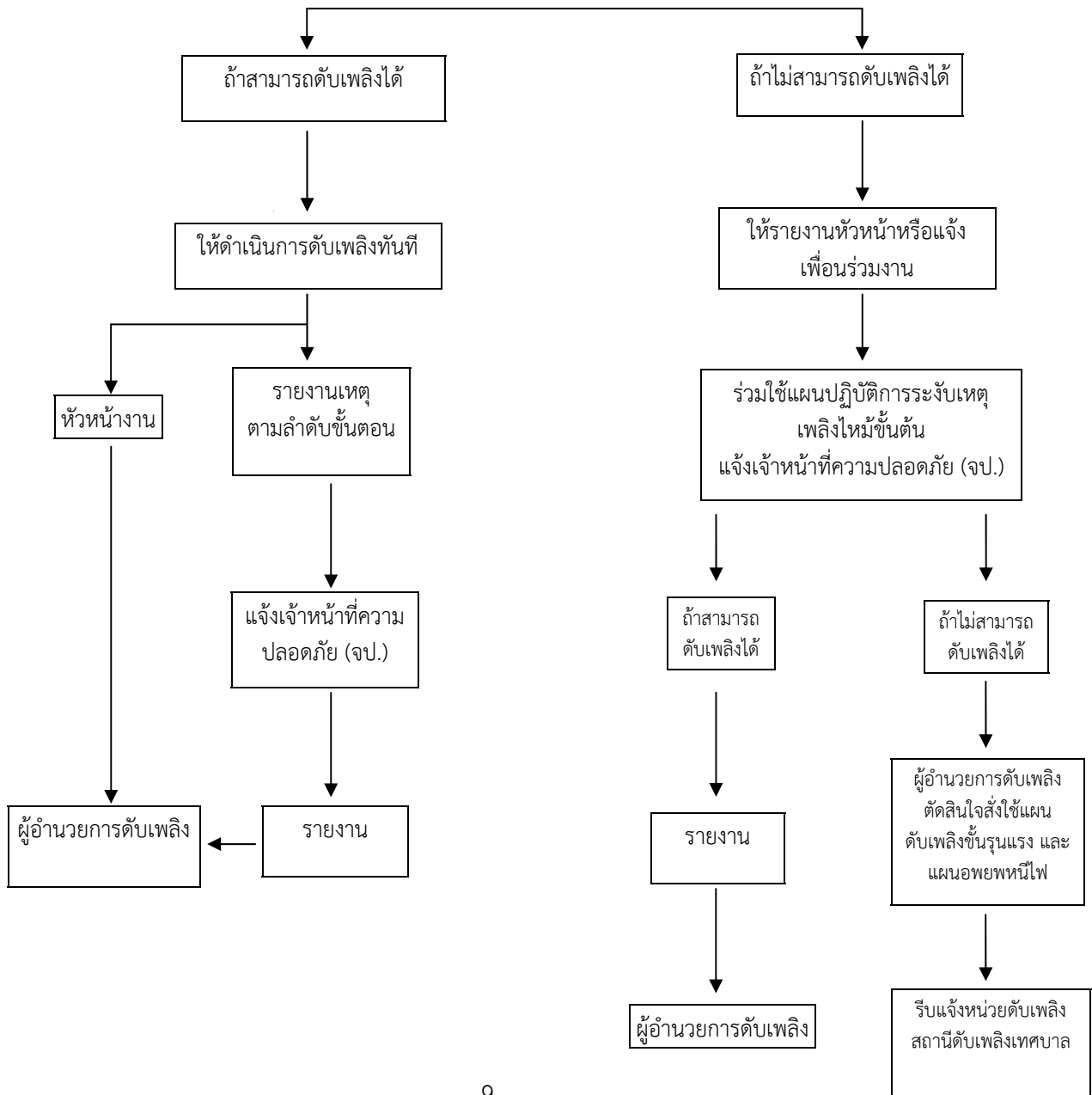
- 8 -

ข. ระยะเวลาเกิดเหตุ

๔. แผนการดับเพลิง

สำหรับขั้นตอนปฏิบัติ เมื่อพนักงานพบเห็นเหตุเพลิงไหม้ขั้นต้น

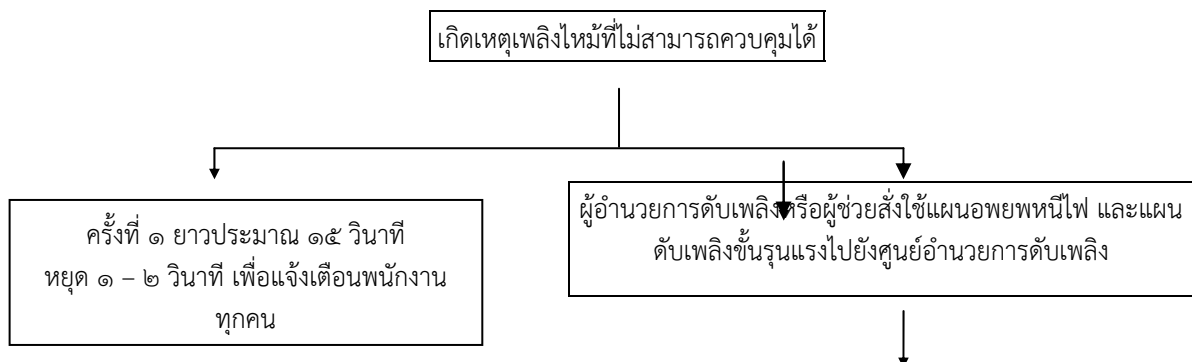


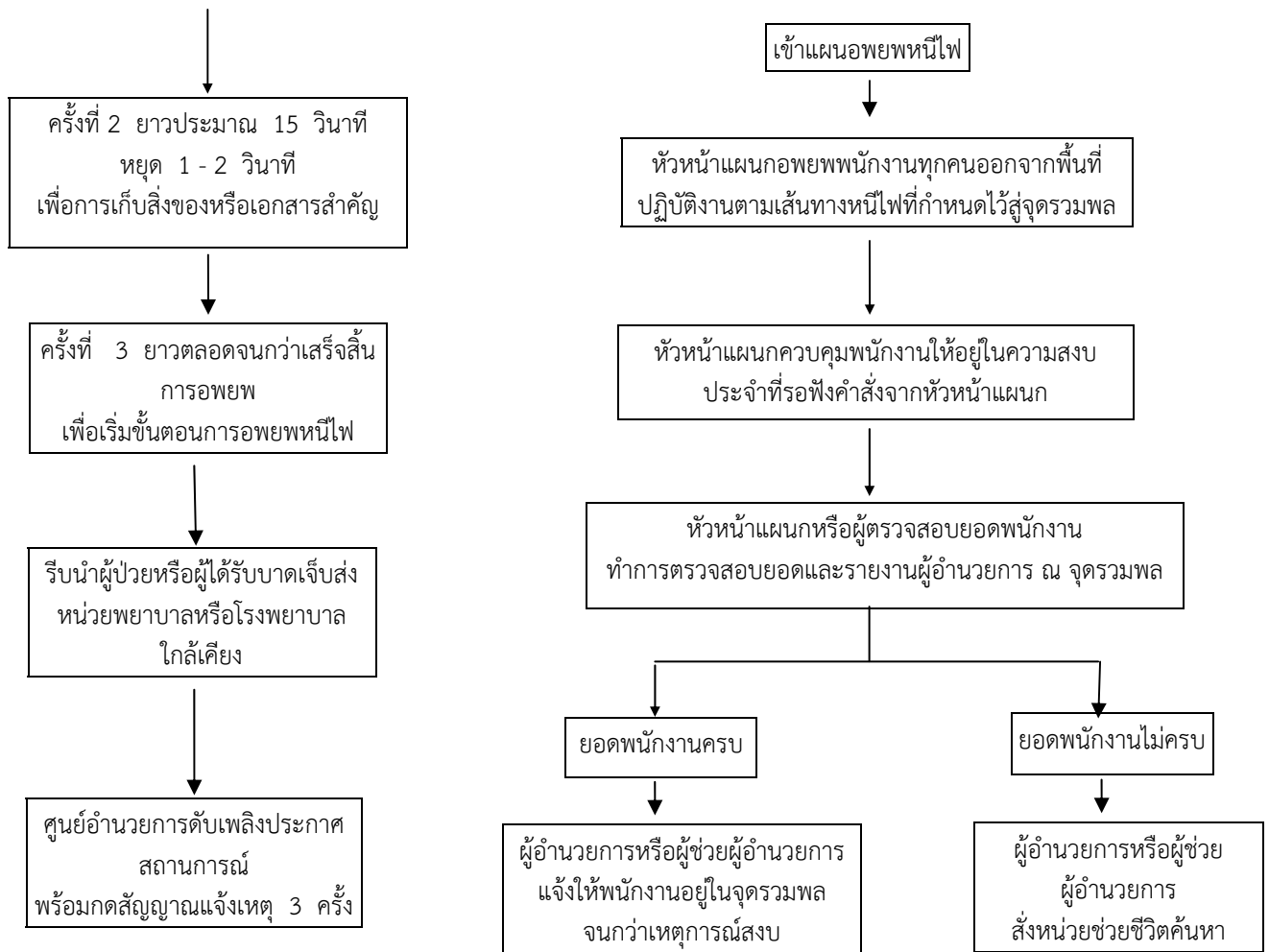


๕. แผนการอพยพหนีไฟ

แผนการอพยพหนีไฟ จัดทำขึ้นเพื่อความปลอดภัยของพนักงานในกรณีเกิดเหตุ อัคคีภัยที่ไม่สามารถควบคุมได้โดยมีการกำหนดสัญญาณเสียงแจ้งเตือน สัญญาณเสียงอพยพหนีไฟ เส้นทางอพยพหนีไฟ จุดรวมพล จุดรักษาพยาบาลขั้นต้น ทีมค้นหาและช่วยเหลือผู้ประสบภัย ไว้ล่วงหน้าโดยมีรูปแบบปฏิบัติ ดังนี้

แผนอพยพหนีไฟ





- 10 -

รายชื่อผู้เกี่ยวข้องรับผิดชอบแผนอพยพหนีไฟ

หน้าที่รับผิดชอบ	ชื่อผู้ปฏิบัติการ
ผู้อำนวยการดับเพลิง เจ้าหน้าที่ความปลอดภัยในการทำงาน ผู้ตรวจสอบจำนวนพนักงาน ผู้นำทางอพยพหนีไฟ	๑. ผู้จัดการการประสานภูมิภาคสาขาชุมพร ๒. หัวหน้างานทั้ง 4 งาน ๑. หัวหน้างานผลิต ๒. หัวหน้างานอำนาจการ ๓. หัวหน้างานบริการ ๔. หัวหน้างานจัดเก็บรายได้ ๑. หัวหน้างานทั้ง 4 งาน ๑. นายช่างโยธา

หน่วยตัดไฟ	๒. พนักงานผู้พบเห็นต้นเพลิงที่เกิด ๑. นายช่างไฟฟ้า ๒. นายช่างเครื่องกล
------------	--

- 11 -

ค. หลังเกิดเหตุ

๖. แผนการบรรเทาทุกข์

แผนการบรรเทาทุกข์มีวัตถุประสงค์ในการจัดทำขึ้นเพื่อช่วยเหลือพนักงานผู้ประสบภัยหลังจากเหตุการณ์เพลิงไหม้ผ่านพ้นเข้าสู่ภาวะปกติและอำนวยความสะดวกในการประสานงานกับหน่วยงานต่าง ๆ ของทางราชการ

หน้าที่รับผิดชอบ	ผู้รับผิดชอบ
การประสานงานกับหน่วยงานราชการหรือเอกชน การสำรวจความเสียหาย	๑. ผู้จัดการการประปาส่วนภูมิภาคสาขาชุมพร ๒. จป.หัวหน้างานทั้ง 4 งาน ๑. จป.หัวหน้างานผลิต ๒. จป.หัวหน้างานอำนวยความสะดวก ๓. จป.หัวหน้างานบริการ ๔. จป.หัวหน้างานจัดเก็บรายได้

<p>การรายงานตัวของเจ้าหน้าที่ทุกฝ่าย</p> <p>การช่วยชีวิตและค้นหาผู้ประสบภัย</p> <p>การเคลื่อนย้ายผู้บาดเจ็บ ทรัพย์สิน</p> <p>การประเมินความเสียหาย ผลการปฏิบัติและรายงาน สถานการณ์เพลิงไหม้</p> <p>การช่วยเหลือส่งเคราะห์ผู้ประสบภัย</p> <p>การปรับปรุงแก้ไขปัญหาเฉพาะหน้าเพื่อให้ธุรกิจสามารถ ดำเนินการได้โดยเร็วที่สุด</p>	<p>๑. จป.หัวหน้างานอำนวยความสะดวก</p> <p>๑. จป.หัวหน้างานผลิต</p> <p>๒. จป.หัวหน้างานบริการ</p> <p>๑. จป.หัวหน้างานผลิต</p> <p>๒. จป.หัวหน้างานบริการ</p> <p>๑. หัวหน้างานจัดเก็บรายได้</p> <p>๒. จป.หัวหน้างานอำนวยความสะดวก</p> <p>๑. หัวหน้างานจัดเก็บรายได้</p> <p>๒. จป.หัวหน้างานอำนวยความสะดวก</p> <p>๑. ผู้จัดการการประสานส่วนภูมิภาคสาขาชุมพร</p> <p>๒. จป.หัวหน้างานทั้ง 4 งาน</p>
--	--

๗. แผนปฏิรูปและฟื้นฟู

แผนปฏิรูปและฟื้นฟูคือการนำรายงานสรุปผลจากการประเมินปัญหาทุกด้านจากสถานการณ์จริงมาปรับปรุงภายหลังจากการดำเนินการตามแผนการป้องกันและระงับอัคคีภัย (ก่อนเกิดเหตุและขณะเกิดเหตุ) รวมถึงแผนบรรเทาทุกข์โดยได้มีการจัดตั้งทีมงานเร่งดำเนินการปฏิรูป ฟื้นฟูพนักงานและเครื่องจักรที่ได้รับความเสียหายให้สามารถดำเนินการผลิตหรือดำเนินธุรกิจต่อไปได้อย่างรวดเร็ว นอกจากนี้ ยังมีโครงการเพื่อร่วมกับแผนปฏิรูปอีก ได้แก่ โครงการประชาสัมพันธ์ สาเหตุการเกิดอัคคีภัยและแนวทางการแก้ไขปัญหาในรูปแบบต่างๆและโครงการปรับปรุงซ่อมแซมและสรรหาสิ่งที่สูญเสียชีวิตให้กลับคืนสภาพปกติ

การปฏิรูปและฟื้นฟู	ผู้รับผิดชอบ
<p>การส่งเคราะห์ผู้ป่วย พนักงานที่ได้รับบาดเจ็บ ครอบครัว ผู้เสียชีวิต</p> <p>การปรับปรุงซ่อมแซมและสรรหาสิ่งที่สูญเสียชีวิตให้กลับสู่ สภาพปกติ</p> <p>สถานที่เกิดเหตุ ตัวอาคารที่ได้รับความเสียหาย</p> <p>เครื่องจักรที่ได้รับความเสียหาย</p>	<p>๑. หัวหน้างานจัดเก็บรายได้</p> <p>๒. จป.หัวหน้างานอำนวยความสะดวก</p> <p>๑. ผู้จัดการการประสานส่วนภูมิภาคสาขาชุมพร</p> <p>๒. จป.หัวหน้างานผลิต</p> <p>๓. จป.หัวหน้างานอำนวยความสะดวก</p> <p>๔. จป.หัวหน้างานบริการ</p> <p>๕. จป.หัวหน้างานจัดเก็บรายได้</p>

การประชาสัมพันธ์สาเหตุการเกิดและแนวทางป้องกัน เอกสารสำคัญต่างๆ	๑. จป.หัวหน้างานผลิต ๒. จป.หัวหน้างานอำนวยความสะดวก ๓. จป.หัวหน้างานบริการ ๔. จป.หัวหน้างานจัดเก็บรายได้
---	---

แผนฉุกเฉินป้องกันแก๊สคลอรีนรั่ว



การประชาสัมพันธ์ภาคสาขาชุมพร

บทที่ ๑ บทนำ

๑.๑ หลักการและเหตุผล

ปัจจุบัน การประปาส่วนภูมิภาค (กปภ.) มีการนำแก๊สคลอรีนมาใช้ในขบวนการผลิตน้ำประปาอย่างแพร่หลาย ถึงแม้ว่าคลอรีนจะมีประโยชน์มากมายเพียงใดก็ตาม แต่ก็ยังมีความเป็นอันตรายหรือความเป็นพิษตามคุณสมบัติเฉพาะตัวของคลอรีน ดังนั้น การนำคลอรีนมาใช้ประโยชน์จึงจำเป็นต้องมีความรู้เกี่ยวกับอันตรายและมาตรการป้องกันอันตรายของคลอรีนนั้นเป็นอย่างดีด้วย เพื่อจะได้มีความรู้และมีความระมัดระวังในการปฏิบัติงานที่เกี่ยวข้องกับคลอรีนอย่างถูกต้องตามหลักวิชาการ

๑.๒ วัตถุประสงค์

๑. เพื่อให้พนักงาน กปภ. ทราบถึงขั้นตอนการปฏิบัติเมื่อเกิดเหตุฉุกเฉินแก๊สคลอรีนรั่วไหล จัดการเพื่อให้เกิดความปลอดภัยแก่ตนเอง , บุคคลอื่น ๆ ที่เกี่ยวข้อง รวมถึงประชาชนที่อาศัยอยู่ในบริเวณใกล้เคียง

๒. เพื่อให้การปฏิบัติงานเป็นแนวทางเดียวกัน

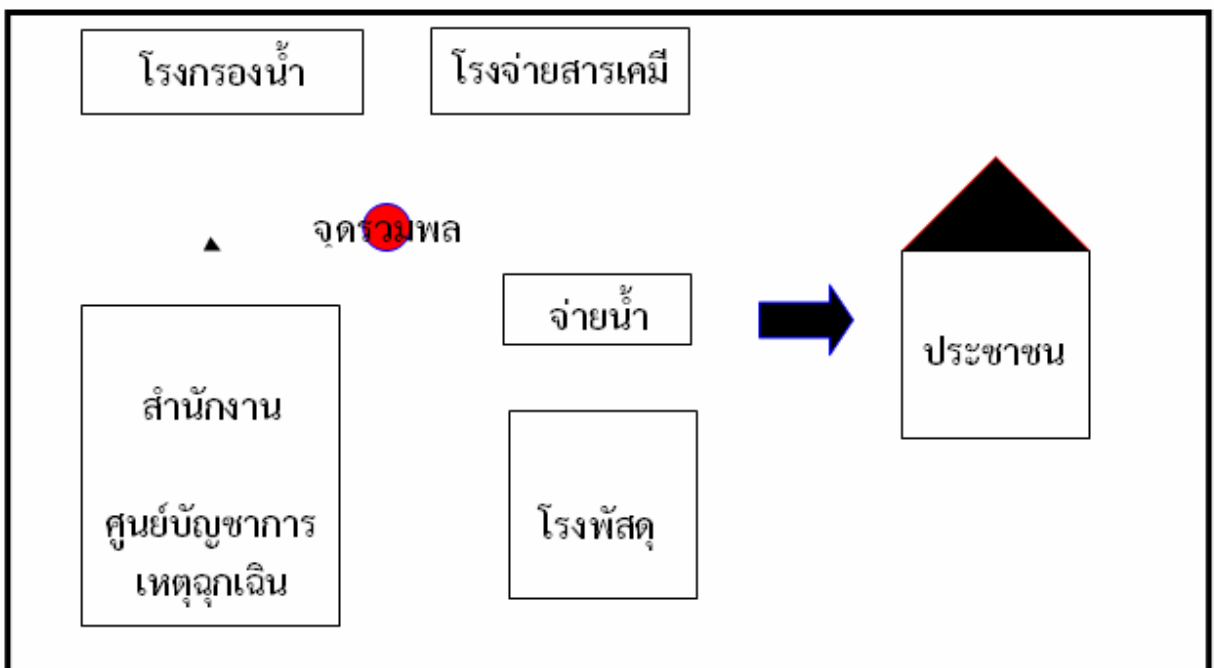
๓. เป็นการเพิ่มขวัญและกำลังใจในการปฏิบัติงานให้ดีขึ้นโดยให้การปฏิบัติเป็นไปในแนวทางเดียวกัน

๑.๓ เป้าหมาย

พนักงานทราบขั้นตอนการปฏิบัติที่ถูกต้อง ตั้งแต่ขั้นตอนการปฏิบัติก่อนการเกิดเหตุฉุกเฉิน ขั้นตอนการปฏิบัติขณะเกิดเหตุฉุกเฉิน และขั้นตอนการปฏิบัติหลังจากการเกิดเหตุฉุกเฉิน ณ สำนักงานการประปาและสถานีผลิตน้ำ ทุกๆ แห่ง ของ กปภ.

๑.๓ กำหนดพื้นที่ที่ปลอดภัย (จุดรวมพล)

เมื่อมีคำสั่งการอพยพคนออกจากอาคาร ในกรณีเกิดเหตุฉุกเฉินให้เจ้าหน้าที่อพยพประจำแต่ละอาคาร นำพนักงานที่อยู่ในโซนไปรวมกัน ณ จุดรวมพล เพื่อตรวจสอบรายชื่อบุคคลที่อาจติดอยู่ในอาคาร



๑.๔ หน้าที่ของผู้รับผิดชอบภายในสำนักงานประปา

๑. ฝ่ายบริหาร ให้ผู้จัดการหรือผู้ที่ได้รับมอบหมาย ดำเนินการดังนี้

๑.๑ ทำหน้าที่เป็นผู้อำนวยการเหตุฉุกเฉิน

๑.๒ กำหนดผู้รับผิดชอบในพื้นที่ต่าง ๆ ของสำนักงาน โดยแต่ละพื้นที่ปิดประกาศให้ทราบเป็นลายลักษณ์อักษร

๑.๓ กำหนดพื้นที่ที่ปลอดภัย (จุดรวมพล) และหากสถานีผลิตอยู่ใกล้บ้านพักของประชาชนก็ต้องเตรียมพื้นที่ที่จะอพยพ เมื่อเกิดเหตุฉุกเฉินด้วย

๑.๔ จัดให้มีมาตรการการเตรียมความพร้อมเพื่อป้องกันเหตุฉุกเฉิน

๑.๕ ให้การสนับสนุนและประสานงานให้ความช่วยเหลือกรณีฉุกเฉิน

๒. พนักงานและลูกจ้าง

๒.๑ ในกรณีพบเห็นเหตุฉุกเฉินให้แจ้งศูนย์บัญชาการเหตุฉุกเฉินทันที

๒.๒ อยู่ในความสงบและปฏิบัติตามคำแนะนำของผู้ผู้อำนวยการเหตุฉุกเฉิน

๓. ผู้อำนวยการเหตุฉุกเฉิน

๓.๑ อ่านและทำความเข้าใจในแผนฉุกเฉินป้องกันสารแก๊สคลอรีนรั่ว

๓.๒ เป็นผู้นำควบคุมดูแลพนักงานและเจ้าหน้าที่อพยพในแต่ละอาคาร

๔. เจ้าหน้าที่อพยพ หมายถึง พนักงานที่ได้รับแต่งตั้งให้ทำหน้าที่เป็นเจ้าหน้าที่อพยพประจำ

แต่ละอาคาร

๔.๑ เตรียมรายชื่อพนักงานในพื้นที่รับผิดชอบเพื่อให้ได้รู้ว่ามีจำนวนพนักงานอยู่เท่าไร เพราะเมื่อต้องอพยพจะได้ควบคุมจำนวนพนักงานได้อย่างถูกต้องครบถ้วน

๔.๒ เมื่อถึงเวลาอพยพต้องพาพนักงาน และผู้เข้ามาติดต่อออกทางออกที่ใกล้ที่สุด และไปยังจุดรวมพล

๔.๓ ทำการตรวจสอบครั้งสุดท้ายก่อนออกจากอาคารว่าไม่มีผู้ใดค้างอยู่ในสำนักงาน

๔.๔ เมื่อไปถึงจุดรวมพลตรวจสอบจำนวนคนตามรายชื่อให้ครบ

๕. เจ้าหน้าที่รักษาความปลอดภัย (รปภ.)

๕.๑ เจ้าหน้าที่รักษาความปลอดภัย มีหน้าที่ดูแลป้องกันไม่ให้บุคคลภายนอกที่ไม่เกี่ยวข้องเข้ามาในอาคารสำนักงานประปา

๕.๒ รวบรวมรายชื่อผู้ที่เข้ามาติดต่อ และนำส่งเจ้าหน้าที่ประสานงานที่จุดรวมพล

๕.๓ อำนวยความสะดวก เพื่อให้การอพยพเป็นไปด้วยความรวดเร็วและปลอดภัย

๕.๔ ปฏิบัติหน้าที่ตามที่กำหนดในสัญญาจ้าง

บทที่ ๒ ขั้นตอนการปฏิบัติก่อนเกิดเหตุแก๊สคลอรีนรั่ว

๑. จัดทำแผนฉุกเฉินป้องกันสารเคมี แก๊สคลอรีนรั่ว
๒. ตรวจสอบตราสภาพถังบรรจุแก๊สและอุปกรณ์จ่ายแก๊สให้อยู่ในสภาพดีและปลอดภัย
๓. เก็บถังไว้ในที่ร่ม อย่าวางตากแดดหรือไว้กลางแจ้ง
๔. พยายามใช้ถังแก๊สตามลำดับการจัดส่ง เพื่อให้มีการเก็บไว้เพื่อใช้งานในระยะเวลาที่สั้นที่สุดส่งพนักงานที่ทำงานเกี่ยวข้องกับสารเคมีเข้ารับการอบรมในหลักสูตรการป้องกันและระงับสารเคมีอันตราย
๕. ควรทำป้ายหมายเลขที่ถัง เพื่อป้องกันการหลงลืม
๖. อย่าใช้วิธีการจ่ายแก๊สที่ไม่ถูกต้องและไม่ปลอดภัย เช่น การจ่ายโดยตรงโดยไม่ผ่านเครื่องจ่ายแก๊สคลอรีน
๗. จัดเตรียมอุปกรณ์เพื่อความปลอดภัยและเครื่องมือต่าง ๆ ที่จำเป็นไว้ และต้องอยู่ในสภาพที่พร้อมจะใช้งาน ได้ทันที
 - ๗.๑ อุปกรณ์เตือนภัย - เครื่องตรวจแก๊สคลอรีนรั่ว
 - ๗.๒ อุปกรณ์คุ้มครองความปลอดภัยส่วนบุคคล
 - หน้ากากป้องกันแก๊สคลอรีนแบบช่วยหายใจด้วยระบบสารเคมีกรองอากาศ
 - หน้ากากป้องกันแก๊สคลอรีนแบบช่วยหายใจด้วยระบบถังบรรจุอากาศ
 - ๗.๓ อุปกรณ์ควบคุมและระงับภัย
 - ฝากรอบนิรภัย
 - หีบนิรภัย
๘. ออกแบบติดตั้งและใช้เครื่องจ่ายแก๊สคลอรีนที่มีคุณภาพดี ใช้งานได้ทนทาน บำรุงรักษาไม่ยาก
๙. มีระบบการบำรุงรักษาเครื่องจ่ายแก๊สที่มีประสิทธิภาพอย่างต่อเนื่อง
๑๐. ติดตั้งเครื่องทำลายแก๊สคลอรีนทุกแห่งที่มีเครื่องจ่ายแก๊สคลอรีนใช้งาน เมื่อแก๊สคลอรีนรั่วเครื่องก็จะทำลายคลอรีนได้หมด โดยไม่ฟุ้งกระจายออกไป
๑๑. กำหนดมาตรฐานความปลอดภัยในการปฏิบัติงานเกี่ยวกับแก๊สคลอรีน และถือปฏิบัติอย่างเข้มงวด จริงจัง และต่อเนื่อง
๑๒. ให้ความรู้โดยการฝึกอบรมแก่ผู้ปฏิบัติงานได้ทราบถึงอันตราย และการป้องกัน ควบคุม และระงับอันตรายจากแก๊สคลอรีน
๑๓. จัดหาเครื่องเตือนภัย เช่น เครื่องตรวจจับคลอรีนรั่ว เครื่องป้องกันอันตรายส่วนบุคคล เช่น หน้ากากป้องกันคลอรีน ถุงมือ รองเท้า หมวก เครื่องมือ อุปกรณ์ควบคุมและระงับอันตราย เช่น ฝากรอบนิรภัย หีบนิรภัย
๑๔. มีการฝึกซ้อมการปฏิบัติงานฉุกเฉิน และระบบบำรุงรักษาเครื่องมือ อุปกรณ์ป้องกันและระงับอันตรายจากแก๊สคลอรีน และลงมือปฏิบัติอย่างจริงจัง ต่อเนื่อง
๑๕. ต้องทราบหมายเลขโทรศัพท์ติดต่อของศูนย์บัญชาการเหตุฉุกเฉินและหน่วยงานต่าง ๆ ที่เกี่ยวข้องที่จะต้องขอความช่วยเหลือเมื่อเกิดเหตุฉุกเฉิน

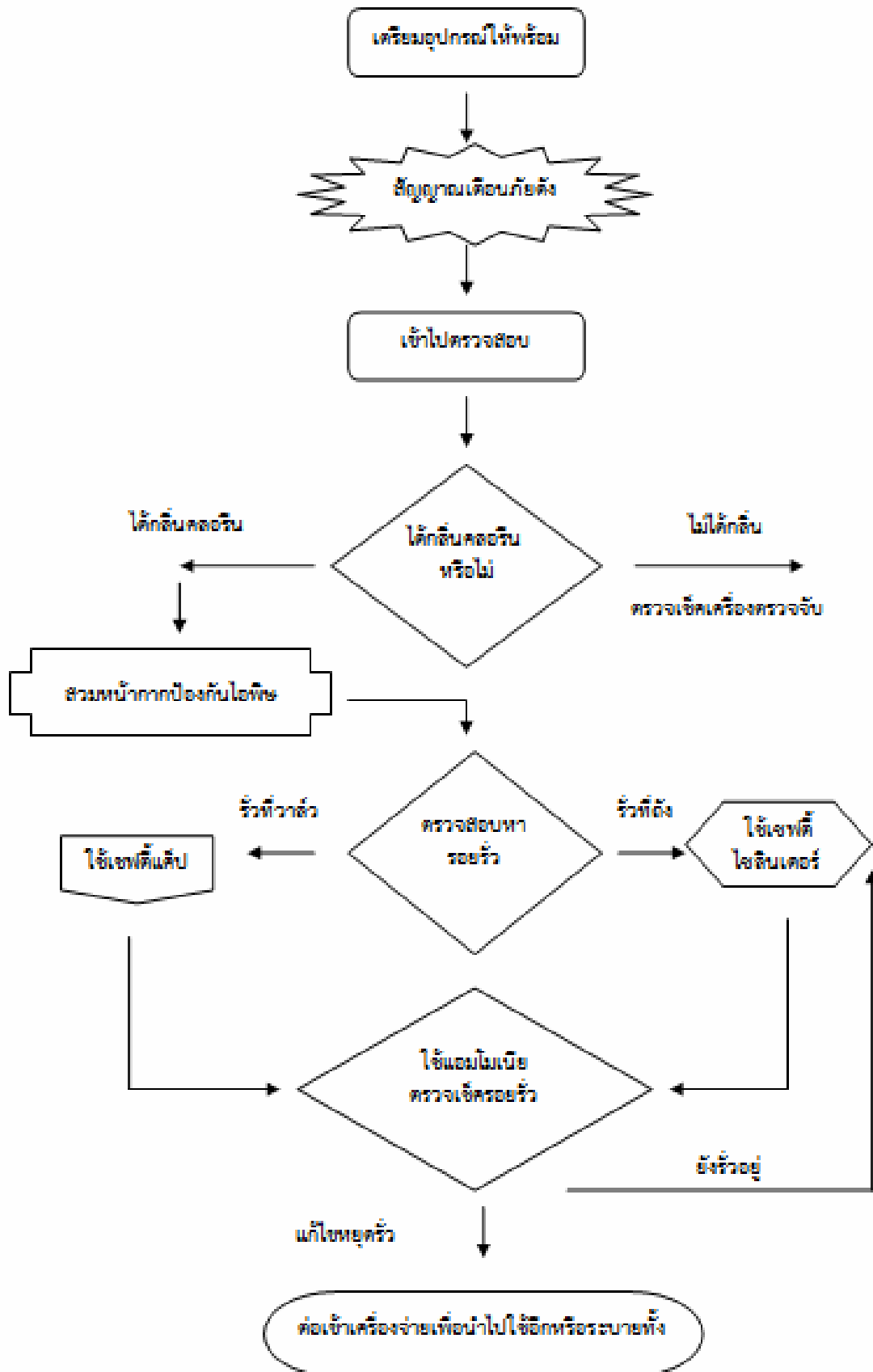
บทที่ ๓ ขั้นตอนการปฏิบัติในขณะเกิดเหตุแก๊สคลอรีนรั่ว

๑. ต้องมีผู้ปฏิบัติงานอย่างน้อย ๒ คนพร้อมกัน
๒. เมื่อมีสัญญาณเตือนภัยดังขึ้นต้องรีบมาตรวจสอบโดยเร็ว
๓. ถ้าได้กลิ่นคลอรีนต้องสวมหน้ากากทันที
๔. ตรวจสอบหารอยรั่วให้พบว่ารั่วที่ใด
๕. รั่วที่เครื่องจ่ายแก๊สคลอรีน ให้ปิดวาล์วใช้ฝาครอบนิรภัยครอบชั้นให้แน่น
๖. รั่วที่วาล์ว หรือเกลียววาล์ว ใช้ฝาครอบนิรภัยครอบชั้นให้แน่น
๗. รั่วที่หลอดคลอรีนให้ลากทิ้งลงในทึบนิรภัย ปิดฝาชั้นให้แน่น
๘. ระบายแก๊สทิ้ง หรือต่อเข้ากับเครื่องจ่ายแก๊สนำไปใช้ตามปกติ
๙. ให้สังเกตที่गेจวัดความดันของแก๊สว่าตกศูนย์ แน่ใจว่าแก๊สระบายออกไปหมดแล้วไม่น้อยกว่า ๑๕ วัน จึงนำหลอดรั่วขึ้นมาจากทึบนิรภัย
- ๙.๑ หากดำเนินการแล้วไม่สำเร็จก็ให้รายงานไปยังผู้บังคับบัญชาต่อไป
- ๙.๒ หากประเมินสถานการณ์แล้วพบว่าการรั่วไหลของสารเคมีมีปริมาณรั่วมาก ต้องรีบออกมาจากจุดที่เกิดเหตุ รายงานไปยังผู้บังคับบัญชาทราบทันที
- ๙.๓ ผู้บังคับบัญชาหรือผู้ที่ได้รับมอบหมาย และพนักงานที่รับผิดชอบในพื้นที่ทั้งหมดร่วมกันวางแผนที่จะดำเนินการระงับเหตุดังกล่าวโดยเร็วที่สุด
- ๙.๔ ผู้บังคับบัญชาหรือผู้ที่ได้รับมอบหมายอพยพบุคคลอื่น ๆ ที่เกี่ยวข้อง รวมถึงประชาชนที่อาศัยอยู่ในบริเวณใกล้เคียงไปยังพื้นที่ที่ปลอดภัย(จุดรวมพล) ที่กำหนดไว้ในแผน

การอพยพบุคคลอื่น ๆ ที่เกี่ยวข้อง รวมถึงประชาชนที่อาศัยอยู่ในบริเวณใกล้เคียง

๑. กำหนดพื้นที่ที่ปลอดภัย (จุดรวมพล) ตามแผนที่วางไว้ก่อน
๒. ก่อนที่จะอพยพไปยังพื้นที่ที่ปลอดภัยควรดูทิศทางลมด้วยว่าทิศทางที่สารเคมีฟุ้งกระจายนั้นไม่ควรที่จะเป็นจุดที่รวมพล ถ้าสารเคมีที่ฟุ้งกระจายมาทางเดียวกัน ผู้ดูแลการอพยพจะต้องดำเนินการเปลี่ยนจุดรวมพลทันที
๓. อำนวยความสะดวกให้แก่ผู้อพยพโดยการหาอาหาร, น้ำ และสิ่งจำเป็นอื่น ๆ
๔. ต้องสำรวจให้แน่ใจว่าสารเคมีที่ฟุ้งกระจายดังกล่าว ได้สลายตัวไปแล้ว จึงจะนำผู้อพยพกลับไปอยู่ที่พัก
- ๙.๕ หากไม่สามารถควบคุมได้จะต้องดำเนินการติดต่อผู้ขายสารเคมีดังกล่าวเพื่อขอคำแนะนำหรือเพื่อให้เข้ามาดำเนินการระงับเหตุ
- ๙.๖ หลังจากควบคุมสถานการณ์ได้แล้ว ตรวจสอบอุปกรณ์ทุกชิ้นหลังการใช้และนำไปเก็บให้ถูกที่เพื่อรอใช้ในครั้งต่อไป

แผนผัง ขั้นตอนการปฏิบัติการ เมื่อเกิดเหตุการณ์แก๊สคลอรีนรั่ว



บทที่ ๔ ขั้นตอนการปฏิบัติหลังเกิดเหตุฉุกเฉินแก๊สคลอรีนรั่ว

๑. สำรวจความเสียหายและความต้องการด้านต่างๆของพนักงาน หรือประชาชนที่ได้รับความเสียหาย
๒. จัดหาอุปกรณ์ เครื่องมือใหม่มาซ่อมแซม หรือเพิ่มเติมแทนที่เสียหายเพื่อกลับสู่สภาพพร้อมใช้งานให้เร็วที่สุด
๓. จัดให้มีการบริการรักษาพยาบาลผู้บาดเจ็บ จากเหตุฉุกเฉินแก๊สคลอรีนรั่ว
๔. จัดการประชาสัมพันธ์ เพื่อฟื้นฟูสภาพจิตใจและสร้างความเชื่อมั่นในการให้ความช่วยเหลือของ กปภ. ต่อผู้ประสบเหตุฉุกเฉินแก๊สคลอรีนรั่วอย่างเต็มที่และเท่าเทียมกัน

แก๊สคลอรีน chlorine

อันตราย (ตามระบบ GHS)



อาจเป็นสาเหตุหรือช่วยให้ไฟลุกไหม้รุนแรงขึ้นเป็นสารออกซิไดส์ / ก๊าซที่บรรจุภายใต้ความดัน อาจระเบิดเมื่อได้รับความร้อน / ทำให้เสียชีวิตเมื่อหายใจเข้าสู่ร่างกาย / ดวงตาได้รับอันตราย อย่างรุนแรง / ทำให้เกิดอันตรายต่ออวัยวะเป้าหมาย (ระบบทางเดินหายใจ, ไต, อวัยวะสำหรับการรับกลิ่นระบบประสาท) อาจทำให้เกิดอันตรายต่ออวัยวะเป้าหมาย (ฟัน) / เป็นพิษสูงต่อสัตว์น้ำ / เป็นพิษสูงต่อสัตว์น้ำเกิดขึ้นในระยะยาว

อุปกรณ์ป้องกัน/ข้อควรปฏิบัติทั่วไป

การควบคุมเชิงวิศวกรรม

ฝักบัวนิรภัยและอ่างล้างตา ใช้ในตู้ดูดควันสารเคมีเท่านั้น

สุขลักษณะทั่วไป

ทำความสะอาดเสื้อผ้าที่เปื้อนก่อนนำมาใช้ใหม่ ทิ้งรองเท้าที่เปื้อนหรือล้างให้สะอาดหลังการ สัมผัส

เครื่องป้องกันส่วนบุคคล

การป้องกันทางเดินหายใจ : เครื่องช่วยหายใจที่ผ่านการรับรองโดยรัฐ

การป้องกันมือ : ถุงมือชนิดที่ทนสารเคมี

การป้องกันดวงตา : แว่นตาแบบก๊อกลีส์ที่ป้องกันสารเคมี

การป้องกันพิเศษ : เครื่องป้องกันหน้า (8 นิ้ว เป็นอย่างน้อย)

ข้อปฏิบัติการใช้สาร

คำแนะนำสำหรับการปฏิบัติที่ปลอดภัย : อย่าหายใจเอาแก๊สเข้าไป ระมัดระวังอย่าให้เข้าตา โคนผิวหนัง

หรือเสื้อผ้า หลีกเลี่ยงการได้รับสารเป็นเวลานานหรือซ้ำหลายครั้ง

การเก็บรักษา

สถานะสำหรับการเก็บ : ปิดให้สนิท อุณหภูมิของท่อไม่ควรเกิน 125 องศาฟาเรนไฮต์ (52 องศาเซลเซียส)

สิ่งที่ต้องมีเป็นพิเศษ: สารนี้บรรจุอยู่ภายใต้ความดัน

ข้อปฏิบัติกรณีหกรั่วไหลหรือเกิดเพลิงไหม้

ข้อควรปฏิบัติสำหรับบุคคลในกรณีที่หก หรือรั่วไหล

อพยพคนออกจากบริเวณและให้อยู่เหนือลม ปิดรอยรั่วไหลถ้าทำได้โดยไม่เสี่ยง
วิธีป้องกันภัยของบุคคล

สวมอุปกรณ์ช่วยหายใจแบบครบชุด รองเท้าบูท และถุงมือยางแบบหนา

วิธีการทำความสะอาดหลังการปนเปื้อน หรือรั่วไหล

ระบายอากาศในบริเวณนั้น และล้างตำแหน่งที่สารหกรั่วไหลหลังจากเก็บสารออกหมดแล้ว
อุปกรณ์ผจญเพลิง

เหมาะสม: ใช้ละอองน้ำหรือหัวฉีดละอองเพื่อทำให้ถังแก๊สเย็น เคลื่อนย้ายถังแก๊สให้ห่างจากไฟ
ถ้าไม่มีความเสี่ยง

ความเสี่ยงเฉพาะ

อันตรายเฉพาะ: ปลดปล่อยควันพิษออกมาภายใต้สภาวะที่เกิดไฟ การสัมผัสกับสารอื่นๆอาจก่อให้เกิด
ไฟได้

อุปกรณ์ป้องกันพิเศษสำหรับผู้ผจญเพลิง

สวมเครื่องช่วยการหายใจแบบครบชุดและเสื้อผ้าที่ใช้ป้องกัน เพื่อป้องกันการสัมผัสกับผิวหนัง
และดวงตา

สถานะของความไวไฟ

ช่วยให้เกิดการเผาไหม้

การปฐมพยาบาล

เมื่อสูดดมสาร : ถ้าสูดดมเข้าไป ให้อพยพผู้ป่วยไปที่ที่มีอากาศบริสุทธิ์ ถ้าไม่หายใจ ให้การช่วย
หายใจ ถ้าหายใจลำบาก ให้ออกซิเจน

เมื่อสัมผัสสาร : ในกรณีที่ถูกผิวหนัง ให้อ้างออกด้วยน้ำปริมาณมาก เป็นเวลาอย่างน้อย ๑๕
นาที ถอดเสื้อผ้าและรองเท้าที่เปื้อนสาร ไปพบแพทย์

เมื่อสารเข้าตา ในกรณีที่เข้าตา ให้อ้างด้วยน้ำปริมาณมาก เป็นเวลาอย่างน้อย ๑๕ นาที
ต้องแน่ใจว่าได้ล้างตาอย่างเพียงพอ โดยใช้นิ้วมือแยกเปลือกตาออกจากกันระหว่างล้าง
ไปพบแพทย์

เมื่อกลืนกิน ให้อ้างน้ำบ้วนปากในกรณีที่ผู้ป่วยที่ยังมีสติอยู่ ไปพบแพทย์ ห้ามทำให้อาเจียน

*** ในกรณีที่เกิดอุบัติเหตุ หรือเมื่อรู้สึกไม่สบาย ให้ปรึกษาแพทย์โดยด่วน ***

**** ข้อควรระวังต่อภาชนะบรรจุคลอรีนขณะปฏิบัติงาน ****

การเปิด - ปิดวาล์ว ที่หลอดคลอรีนจะต้องปฏิบัติตามคำแนะนำทุกขั้นตอน

๑. หมุนคลายฝาครอบวาล์วออกก่อนเปิดใช้งาน
๒. การเปิดวาล์วจะต้องใช้ประแจสำหรับเปิดโดยเฉพาะห้ามใช้ประแจเลื่อน หรือคีมล็อค
๓. การเปิดวาล์วจะต้องค่อยๆ เปิดและหมุนเปิดไม่ควรเกิน ๒ รอบ เมื่อปิดต้องปิดให้สนิท แต่ต้องไม่แน่นมากเกินไป
๔. อย่าแตะต้องตัวฟิวส์เป็นอันตราย
๕. เมื่อเลิกใช้งานแล้วต้องปิดฝาครอบเกลียววาล์วพร้อมรองตัวปะเก็น ตะกั่วหรือใยหิน
๖. เมื่อเลิกใช้งานแล้ว ต้องครอบฝาครอบวาล์วทุกครั้ง

การตรวจหาตำแหน่งของรอยรั่ว ใช้ผ้าหรือสำลีชุบน้ำยาแอมโมเนีย หากมีรอยคลอรีนรั่ว คลอรีนจะสัมผัสกับแอมโมเนียเป็นควันสีขาว ก็จะสามารถทราบตำแหน่งและขนาดของรอยรั่ว ต้องไม่ยอมให้คลอรีนรั่วได้แม้จะเพียงเล็กน้อยก็ตาม