

รายงานฉบับนี้ได้จัดทำขึ้นเพื่อเผยแพร่ข้อมูลคุณภาพน้ำในปีงบประมาณ 2568 (ตุลาคม 2567 ถึง กันยายน 2568) ของ กปภ. สาขาลองท่อม ให้แก่ผู้บริโภค โดยประกอบด้วยข้อมูล แหล่งน้ำดิบ รายงานคุณภาพน้ำ การเฝ้าระวังสิ่งปนเปื้อน และความรู้เพิ่มเติมที่จำเป็น ทั้งนี้การประชาสัมพันธ์ภาคมุ่งมั่นที่จะพัฒนาการให้บริการตามหลักสากลและบริหารจัดการน้ำประปาอย่างต่อเนื่อง โดยมีการเฝ้าระวังคุณภาพน้ำตลอด 24 ชั่วโมง และจัดให้มีกระบวนการควบคุมคุณภาพน้ำ ตั้งแต่แหล่งน้ำที่เป็นวัตถุดิบในการผลิต กระบวนการผลิตน้ำประปาไปจนถึงบ้านผู้ใช้น้ำ เพื่อส่งมอบน้ำประปาที่มีคุณภาพตามมาตรฐานคุณภาพน้ำประปาของ กปภ. ตามคำแนะนำขององค์การอนามัยโลก (World Health Organization: WHO) ซึ่งปีงบประมาณ 2568 ได้มีการเก็บตัวอย่างน้ำและทดสอบในห้องปฏิบัติการที่ได้รับการรับรอง ISO/IEC 17025 ทั้งคุณลักษณะทางด้านกายภาพ เคมี จุลชีววิทยา สารเป็นพิษ และอื่นๆ เป็นจำนวนทั้งสิ้น 48 ตัวอย่าง ทั้งนี้ ผลทดสอบคุณภาพน้ำประปาทั้งหมดในปี 2568 ผ่านเกณฑ์มาตรฐาน ซึ่งเป็นไปตามมาตรฐานคุณภาพน้ำประปาของ กปภ. เหมาะแก่การอุปโภคและบริโภคได้อย่างปลอดภัยต่อสุขอนามัย

การดำเนินโครงการ "หลอมรวมใจ มอบน้ำใสสะอาดให้โรงเรียน" โดยจุดมุ่งหมายของกิจกรรมในครั้งนี้ เพื่อให้นักเรียนได้มีน้ำสะอาดในการอุปโภคและบริโภค รวมถึงส่งเสริมสุขภาวะที่ดี ตลอดจนตรวจสอบและวิเคราะห์คุณภาพน้ำทั้งด้านกายภาพเคมี และแบคทีเรีย ตามวิธีการมาตรฐานที่ได้รับการรับรอง เพื่อให้เหมาะสมกับการอุปโภคและบริโภค ในการนี้ ได้ดำเนินการตรวจสอบคุณภาพน้ำให้กับโรงเรียนในพื้นที่อำเภอคลองท่อม อำเภอท่าชัย จังหวัดกระบี่ จำนวน 3 แห่ง ได้แก่ 1. ศูนย์พัฒนาเด็กเล็กบ้านเพขลา 2. ศูนย์พัฒนาเด็กเล็กเทศบาลตำบลท่าชัย 3. โรงเรียนคลองท่อมมิตรภาพที่ 160



ดำเนินโครงการ “หลอมรวมใจ มอบน้ำใสสะอาดให้โรงเรียน”



แหล่งน้ำดิบ

สถานีผลิตน้ำแม่ข่ายคลองท่อม

ใช้น้ำดิบจากอ่างเก็บน้ำห้วยน้ำเขียวอันเนื่องมาจากพระราชดำริ เป็นแหล่งน้ำหลัก มีเนื้อที่ประมาณ 800 ไร่ ขนาดสันกว้าง 6 เมตร ยาว 2.8 กิโลเมตร ความลึก 35 เมตร สามารถกักเก็บน้ำได้ 7.3 ล้าน ลบ.ม. โดยปัจจุบันอ่างเก็บน้ำห้วยน้ำเขียวได้มีการขุดลอกเพื่อเพิ่มความจุอ่างแล้วเสร็จ สามารถจ่ายน้ำดิบให้กับ กปภ.สาขาคลองท่อมได้ และใช้น้ำดิบจากแหล่งน้ำสำรอง คือ ห้วยนาคบุตร ในการผลิตน้ำประปราร่วมกับอ่างเก็บน้ำห้วยน้ำเขียว ด้านคุณภาพน้ำดิบ เนื่องจากเป็นแหล่งน้ำไหล จะมีค่าความขุ่นสูงในช่วงฤดูน้ำหลาก ซึ่งมีความขุ่นเฉลี่ย 150-400 NTU และจะมีค่าเหล็กและแมงกานีสสูงในช่วงฤดูแล้ง ซึ่งรับน้ำจากกันอ่างของอ่างเก็บน้ำห้วยน้ำเขียว

แหล่งน้ำดิบแห่งใหม่ คลองท่อม ซึ่งได้รับจัดสรรงบประมาณเร่งด่วนการก่อสร้างแพสูบน้ำดิบวัดคลองท่อมและวางท่อน้ำดิบมายังโรงกรองน้ำ เพื่อแก้ไขการขาดแคลนน้ำดิบจากการขุดลอกของโครงการชลประทานกระบี่ โดยปัจจุบันใช้แหล่งน้ำจากคลองท่อมเป็นหลักในการผลิตน้ำประปาในด้านคุณภาพน้ำ เนื่องจากเป็นแหล่งน้ำไหลจะมีค่าความขุ่นสูงในช่วงฤดูน้ำหลากและอยู่ติดกับทะเลจึงเกิดน้ำขึ้นน้ำลง จำเป็นต้องเฝ้าระวังเรื่องค่าความเค็มอย่างใกล้ชิด

สถานีผลิตน้ำลำทับ

ใช้แหล่งน้ำดิบจากคลองสินปุนเป็นแหล่งน้ำดิบหลัก ไม่มีแหล่งน้ำสำรอง ได้มีการก่อสร้างฝายน้ำล้นเพื่อชะลอและกักเก็บน้ำตั้งอยู่ ม.5 ต.ลำทับ อ.ลำทับ จ.กระบี่ ด้านคุณภาพน้ำ เนื่องจากเป็นแหล่งน้ำไหล ทำให้น้ำดิบมีค่าความขุ่นสูงในช่วงฤดูน้ำหลากเฉลี่ยอยู่ที่ 250-1,000 NTU ซึ่งจะพัดพาดินตะกอนมาสะสมบริเวณท่อดูด ก่อให้เกิดการตันขึ้น ทำให้ต้องดำเนินการขุดลอกดินตะกอนออกเพื่อเพิ่มปริมาณการกักเก็บ มีความลึกเฉลี่ย 2.0 เมตร ความเสี่ยงจากการปนเปื้อนของแหล่งน้ำจากสารกำจัดศัตรูพืชทางการเกษตรในช่วงฤดูแล้งจะสูงกว่าปกติ



อ่างเก็บน้ำห้วยน้ำเขียว



ห้วยนาคบุตร



คลองท่อม



คลองสินปุน

คำนิยาม

NTU: หน่วยวัดค่าความขุ่น

mg: หน่วยมิลลิกรัม

µg: หน่วยไมโครกรัม

L: หน่วยลิตร

mL: หน่วยมิลลิลิตร

รายงานคุณภาพน้ำประปา

สถานีผลิตน้ำคลองท่อม

รายการ	หน่วย	เกณฑ์ กปภ.	ผลทดสอบคุณภาพน้ำ			แหล่งที่มา
			ค่าต่ำสุด	ค่าสูงสุด	ผลการประเมิน	
คุณลักษณะด้านกายภาพ						
สีปรากฏ	Pt-Co	ไม่เกิน 15	1	12	✓	เป็นไปตามธรรมชาติ น้ำเสียจากเกษตรกรรม และอุตสาหกรรม
รส	-	ไม่เป็นที่น้ำรังเกียจ	ไม่เป็นที่น้ำรังเกียจ	ไม่เป็นที่น้ำรังเกียจ	✓	เป็นไปตามธรรมชาติ น้ำเสียจากเกษตรกรรม และอุตสาหกรรม
กลิ่น	-	ไม่เป็นที่น้ำรังเกียจ	ไม่เป็นที่น้ำรังเกียจ	ไม่เป็นที่น้ำรังเกียจ	✓	เป็นไปตามธรรมชาติ น้ำเสียจากเกษตรกรรม และอุตสาหกรรม
ความขุ่น	NTU	ไม่เกิน 4	0.21	3.6	✓	เป็นไปตามธรรมชาติ น้ำเสียจากเกษตรกรรม และอุตสาหกรรม
ความเป็นกรด-ด่าง (pH) ที่ 25 °C	-	6.5 - 8.5	7.6	8.5	✓	เป็นไปตามธรรมชาติ น้ำเสียจากเกษตรกรรม และอุตสาหกรรม
คุณลักษณะด้านเคมี						
ของแข็งที่ละลายได้ทั้งหมด	mg/L	ไม่เกิน 600	91	564	✓	พบในสิ่งแวดล้อมตามธรรมชาติ น้ำเสียจากชุมชน เกษตรกรรม และอุตสาหกรรม
เหล็ก	mg/L	ไม่เกิน 0.3	<0.05	0.08	✓	พบในสิ่งแวดล้อมตามธรรมชาติ การผุกร่อนระบบท่อและสุขภัณฑ์
แมงกานีส	mg/L	ไม่เกิน 0.08	<0.006	0.04	✓	พบในสิ่งแวดล้อมตามธรรมชาติ
ความกระด้างทั้งหมด as CaCO ₃	mg/L	ไม่เกิน 300	81	293	✓	พบในสิ่งแวดล้อมตามธรรมชาติ
ซัลเฟต	mg/L	ไม่เกิน 250	13	88	✓	พบในสิ่งแวดล้อมตามธรรมชาติ
คลอไรด์	mg/L	ไม่เกิน 250	11.5	157	✓	พบในสิ่งแวดล้อมตามธรรมชาติ น้ำเสียจากชุมชน การรุกรานของน้ำทะเล
ฟลูออไรด์	mg/L	ไม่เกิน 0.7	ND	0.64	✓	พบในสิ่งแวดล้อมตามธรรมชาติ
คุณลักษณะด้านจุลชีววิทยา						
โคลิฟอร์มแบคทีเรียทั้งหมด	in 100 mL	ไม่พบ	ไม่พบ	ไม่พบ	✓	พบในสิ่งแวดล้อมตามธรรมชาติ ของเสียจากมนุษย์และสัตว์
เอสเชอริเชีย โคลิ	in 100 mL	ไม่พบ	ไม่พบ	ไม่พบ	✓	พบในสิ่งแวดล้อมตามธรรมชาติ ของเสียจากมนุษย์และสัตว์
สแตฟิลโลค็อกคัส ออเรียส	in 100 mL	ไม่พบ	ไม่พบ	ไม่พบ	✓	พบในสิ่งแวดล้อมตามธรรมชาติ ของเสียจากมนุษย์และสัตว์
ซาลโมเนลลา	in 100 mL	ไม่พบ	ไม่พบ	ไม่พบ	✓	พบในสิ่งแวดล้อมตามธรรมชาติ ของเสียจากมนุษย์และสัตว์
กลอสตริเดียม เพอร์ฟริงเจนส์	in 100 mL	ไม่พบ	ไม่พบ	ไม่พบ	✓	ของเสียจากมนุษย์และสัตว์
คุณลักษณะด้านสารเป็นพิษ (โลหะหนัก)						
ปรอท	µg/L	ไม่เกิน 1	0.000	0.000	✓	การผุกร่อนของแร่ น้ำเสียจากเกษตรกรรม และอุตสาหกรรม
ตะกั่ว	µg/L	ไม่เกิน 10	0.000	0.000	✓	การผุกร่อนของแร่ การกัดกร่อนระบบท่อและสุขภัณฑ์
สารหนู	µg/L	ไม่เกิน 10	1.211	1.211	✓	การผุกร่อนของแร่ น้ำเสียจากเกษตรกรรม และอุตสาหกรรม

รายงานคุณภาพน้ำประปา

สถานีผลิตน้ำคลองท่อม

รายการ	หน่วย	เกณฑ์ กปภ.	ผลทดสอบคุณภาพน้ำ			แหล่งที่มา
			ค่าต่ำสุด	ค่าสูงสุด	ผลการประเมิน	
คุณลักษณะด้านสารเป็นพิษ (โลหะหนัก)						
ซีลีเนียม	µg/L	ไม่เกิน 10	0.000	0.000	✓	การฟุ้งร่อนของแร่ ของเสียจากโรงกลั่นน้ำมัน และเหมืองแร่
โครเมียม	µg/L	ไม่เกิน 50	2.340	2.340	✓	การฟุ้งร่อนของแร่ อุตสาหกรรมเหล็กและเชื้อกระดาษ
แคดเมียม	µg/L	ไม่เกิน 3.0	0.000	0.000	✓	การฟุ้งร่อนของแร่ น้ำเสียจากอุตสาหกรรมโลหะ แบตเตอรี่และสี
แบเรียม	µg/L	ไม่เกิน 700	46.590	46.590	✓	การฟุ้งร่อนของแร่ น้ำเสียจากอุตสาหกรรมโลหะ
คุณลักษณะด้านสารเป็นพิษ (สารเคมีที่เข้าป้องกันและกำจัดศัตรูพืช)						
อัลดรินและดีลด์ริน	µg/L	ไม่เกิน 0.03	0.006	0.006	✓	การใช้สารกำจัดศัตรูพืชในการทำเกษตรกรรม
คลอร์เดน	µg/L	ไม่เกิน 0.2	<0.002	<0.002	✓	การใช้สารกำจัดศัตรูพืชในการทำเกษตรกรรม
ดีดีที	µg/L	ไม่เกิน 1.0	<0.002	<0.002	✓	การใช้สารกำจัดศัตรูพืชในการทำเกษตรกรรม
เฮปตาคลอร์และเฮปตาคลอร์อีพอกไซด์	µg/L	ไม่เกิน 0.03	<0.002	<0.002	✓	การใช้สารกำจัดศัตรูพืชในการทำเกษตรกรรม
เฮกซะคลอร์โรเบนซีน	µg/L	ไม่เกิน 1.0	<0.002	<0.002	✓	การใช้สารกำจัดศัตรูพืชในการทำเกษตรกรรม
ลินเดน	µg/L	ไม่เกิน 2.0	<0.002	<0.002	✓	การใช้สารกำจัดศัตรูพืชในการทำเกษตรกรรม
เมทอกซิลคลอร์	µg/L	ไม่เกิน 20	<0.002	<0.002	✓	การใช้สารกำจัดศัตรูพืชในการทำเกษตรกรรม
คุณลักษณะด้านสารเป็นพิษ (ไซยาไนด์)						
ไซยาไนด์	mg/L	ไม่เกิน 0.07	<0.0100	<0.0100	✓	น้ำเสียจากอุตสาหกรรมโลหะ พลาสติก และปุ๋ย
คุณลักษณะด้านสารเป็นพิษ (ไตรฮาโลมีเทน)						
คลอโรฟอร์ม	µg/L	ไม่เกิน 300	48	48	✓	ผลพลอยได้จากการใช้คลอรีนกำจัดเชื้อโรค
โบรมโอคลอโรมีเทน	µg/L	ไม่เกิน 60	23	23	✓	ผลพลอยได้จากการใช้คลอรีนกำจัดเชื้อโรค
ไดโบรมโอคลอโรมีเทน	µg/L	ไม่เกิน 100	10	10	✓	ผลพลอยได้จากการใช้คลอรีนกำจัดเชื้อโรค
โบรมโอฟอร์ม	µg/L	ไม่เกิน 100	<5.0	<5.0	✓	ผลพลอยได้จากการใช้คลอรีนกำจัดเชื้อโรค
ผลรวมอัตราส่วนไตรฮาโลมีเทน	-	ไม่เกิน 1.0	0.64	0.64	✓	ผลพลอยได้จากการใช้คลอรีนกำจัดเชื้อโรค
สารกัมมันตภาพรังสี						
ความแรงรวมรังสีแอลฟา*	Bq/L	ไม่เกิน 0.5	-	-	-	การฟุ้งร่อนของแร่ ของเสียจากอุตสาหกรรม
ความแรงรวมรังสีบีตา*	Bq/L	ไม่เกิน 1.0	-	-	-	การฟุ้งร่อนของแร่ ของเสียจากอุตสาหกรรม

หมายเหตุ: ✓ คือผ่านเกณฑ์ ✗ คือไม่ผ่านเกณฑ์

คำนิยาม: NTU = หน่วยวัดค่าความขุ่น mg = หน่วยมิลลิกรัม µg = หน่วยไมโครกรัม L = หน่วยลิตร mL = หน่วยมิลลิลิตร Bq = เบ็กเคอเรล

ND (Not Detected) = ตรวจไม่พบค่า

MDC (Minimum Detectable Concentration) = ค่าต่ำสุดที่ระบบ Low Background α-β Gas Flow Proportional Counting สามารถวัดได้ MDC สำหรับ Gross α และ Gross β เป็น 0.006 Bq/L และ 0.015 Bq/L ตามลำดับ

DL (Detection Limit) = ค่าต่ำสุดที่ระบบ Low Background α-β Gas Flow Proportional Counting สามารถวัดได้ DLα และ DLβ มีค่า 0.052 Bq/L และ 0.034 Bq/L ตามลำดับ

* ความแรงรวมรังสีบีตา และความแรงรวมรังสีแอลฟา ความถี่ในการทดสอบ 1 ครั้ง/ 10 ปี ตรวจวัดล่าสุดปี พ.ศ. 2564 ผลการทดสอบ ผ่านเกณฑ์

รายงานคุณภาพน้ำประปา

สถานีผลิตน้ำลำทับ

รายการ	หน่วย	เกณฑ์ กปภ.	ผลทดสอบคุณภาพน้ำ			แหล่งที่มา
			ค่าต่ำสุด	ค่าสูงสุด	ผลการประเมิน	
คุณลักษณะด้านกายภาพ						
สีปรากฏ	Pt-Co	ไม่เกิน 15	1	12	✓	เป็นไปตามธรรมชาติ น้ำเสียจากเกษตรกรรม และอุตสาหกรรม
รส	-	ไม่เป็นที่น้ำรังเกียจ	ไม่เป็นที่น้ำรังเกียจ	ไม่เป็นที่น้ำรังเกียจ	✓	เป็นไปตามธรรมชาติ น้ำเสียจากเกษตรกรรม และอุตสาหกรรม
กลิ่น	-	ไม่เป็นที่น้ำรังเกียจ	ไม่เป็นที่น้ำรังเกียจ	ไม่เป็นที่น้ำรังเกียจ	✓	เป็นไปตามธรรมชาติ น้ำเสียจากเกษตรกรรม และอุตสาหกรรม
ความขุ่น	NTU	ไม่เกิน 4	0.25	1.5	✓	เป็นไปตามธรรมชาติ น้ำเสียจากเกษตรกรรม และอุตสาหกรรม
ความเป็นกรด-ด่าง (pH) ที่ 25 °C	-	6.5 - 8.5	7.3	8.5	✓	เป็นไปตามธรรมชาติ น้ำเสียจากเกษตรกรรม และอุตสาหกรรม
คุณลักษณะด้านเคมี						
ของแข็งที่ละลายได้ทั้งหมด	mg/L	ไม่เกิน 600	29	220	✓	พบในสิ่งแวดล้อมตามธรรมชาติ น้ำเสียจากชุมชน เกษตรกรรม และอุตสาหกรรม
เหล็ก	mg/L	ไม่เกิน 0.3	<0.05	0.13	✓	พบในสิ่งแวดล้อมตามธรรมชาติ การผุกร่อนระบบท่อและสุขภัณฑ์
แมงกานีส	mg/L	ไม่เกิน 0.08	0.01	0.07	✓	พบในสิ่งแวดล้อมตามธรรมชาติ
ความกระด้างทั้งหมด as CaCO ₃	mg/L	ไม่เกิน 300	49	173	✓	พบในสิ่งแวดล้อมตามธรรมชาติ
ซัลเฟต	mg/L	ไม่เกิน 250	8.1	53	✓	พบในสิ่งแวดล้อมตามธรรมชาติ
คลอไรด์	mg/L	ไม่เกิน 250	14.1	41.3	✓	พบในสิ่งแวดล้อมตามธรรมชาติ น้ำเสียจากชุมชน การรุกรานของน้ำทะเล
ฟลูออไรด์	mg/L	ไม่เกิน 0.7	0.00	0.68	✓	พบในสิ่งแวดล้อมตามธรรมชาติ
คุณลักษณะด้านจุลชีววิทยา						
โคลิฟอร์มแบคทีเรียทั้งหมด	in 100 mL	ไม่พบ	ไม่พบ	ไม่พบ	✓	พบในสิ่งแวดล้อมตามธรรมชาติ ของเสียจากมนุษย์และสัตว์
เอสเชอริเชีย โคลิ	in 100 mL	ไม่พบ	ไม่พบ	ไม่พบ	✓	พบในสิ่งแวดล้อมตามธรรมชาติ ของเสียจากมนุษย์และสัตว์
สแตฟิลโลค็อกคัส ออเรียส	in 100 mL	ไม่พบ	ไม่พบ	ไม่พบ	✓	พบในสิ่งแวดล้อมตามธรรมชาติ ของเสียจากมนุษย์และสัตว์
ซาลโมเนลลา	in 100 mL	ไม่พบ	ไม่พบ	ไม่พบ	✓	พบในสิ่งแวดล้อมตามธรรมชาติ ของเสียจากมนุษย์และสัตว์
กลอสตริเดียม เพอร์ฟริงเจนส์	in 100 mL	ไม่พบ	ไม่พบ	ไม่พบ	✓	ของเสียจากมนุษย์และสัตว์
คุณลักษณะด้านสารเป็นพิษ (โลหะหนัก)						
ปรอท	µg/L	ไม่เกิน 1	0.000	0.000	✓	การผุกร่อนของแร่ น้ำเสียจากเกษตรกรรม และอุตสาหกรรม
ตะกั่ว	µg/L	ไม่เกิน 10	0.355	0.355	✓	การผุกร่อนของแร่ การกัดกร่อนระบบท่อและสุขภัณฑ์
สารหนู	µg/L	ไม่เกิน 10	0.790	0.790	✓	การผุกร่อนของแร่ น้ำเสียจากเกษตรกรรม และอุตสาหกรรม

รายงานคุณภาพน้ำประปา

สถานีผลิตน้ำลำทับ

รายการ	หน่วย	เกณฑ์ กปภ.	ผลทดสอบคุณภาพน้ำ			แหล่งที่มา
			ค่าต่ำสุด	ค่าสูงสุด	ผลการประเมิน	
คุณลักษณะด้านสารเป็นพิษ (โลหะหนัก)						
ซีลีเนียม	µg/L	ไม่เกิน 10	0.000	0.000	✓	การฟุ้งร่อนของแร่ ของเสียจากโรงกลั่นน้ำมัน และเหมืองแร่
โครเมียม	µg/L	ไม่เกิน 50	2.302	2.302	✓	การฟุ้งร่อนของแร่ อุตสาหกรรมเหล็กและเชื้อกระดาษ
แคดเมียม	µg/L	ไม่เกิน 3.0	0.000	0.000	✓	การฟุ้งร่อนของแร่ น้ำเสียจากอุตสาหกรรมโลหะ แบตเตอรี่และสี
แบเรียม	µg/L	ไม่เกิน 700	67.216	67.216	✓	การฟุ้งร่อนของแร่ น้ำเสียจากอุตสาหกรรมโลหะ
คุณลักษณะด้านสารเป็นพิษ (สารเคมีที่เข้าป้องกันและกำจัดศัตรูพืช)						
อัลดรินและดีลดริน	µg/L	ไม่เกิน 0.03	<0.002	<0.002	✓	การใช้สารกำจัดศัตรูพืชในการทำเกษตรกรรม
คลอร์เดน	µg/L	ไม่เกิน 0.2	<0.002	<0.002	✓	การใช้สารกำจัดศัตรูพืชในการทำเกษตรกรรม
ดีดีที	µg/L	ไม่เกิน 1.0	<0.002	<0.002	✓	การใช้สารกำจัดศัตรูพืชในการทำเกษตรกรรม
เฮปตาคลอร์และเฮปตาคลอร์อีพอกไซด์	µg/L	ไม่เกิน 0.03	<0.002	<0.002	✓	การใช้สารกำจัดศัตรูพืชในการทำเกษตรกรรม
เฮกซะคลอโรเบนซีน	µg/L	ไม่เกิน 1.0	<0.002	<0.002	✓	การใช้สารกำจัดศัตรูพืชในการทำเกษตรกรรม
ลินเดน	µg/L	ไม่เกิน 2.0	<0.002	<0.002	✓	การใช้สารกำจัดศัตรูพืชในการทำเกษตรกรรม
เมทอกซิลคลอร์	µg/L	ไม่เกิน 20	<0.002	<0.002	✓	การใช้สารกำจัดศัตรูพืชในการทำเกษตรกรรม
คุณลักษณะด้านสารเป็นพิษ (ไซยาไนด์)						
ไซยาไนด์	mg/L	ไม่เกิน 0.07	<0.0100	<0.0100	✓	น้ำเสียจากอุตสาหกรรมโลหะ พลาสติก และปุ๋ย
คุณลักษณะด้านสารเป็นพิษ (ไตรฮาโลมีเทน)						
คลอโรฟอร์ม	µg/L	ไม่เกิน 300	105	105	✓	ผลพลอยได้จากการใช้คลอรีนกำจัดเชื้อโรค
โบรโมไดคลอโรมีเทน	µg/L	ไม่เกิน 60	22	22	✓	ผลพลอยได้จากการใช้คลอรีนกำจัดเชื้อโรค
ไดโบรโมคลอโรมีเทน	µg/L	ไม่เกิน 100	<5.0	<5.0	✓	ผลพลอยได้จากการใช้คลอรีนกำจัดเชื้อโรค
โบรโมฟอร์ม	µg/L	ไม่เกิน 100	<5.0	<5.0	✓	ผลพลอยได้จากการใช้คลอรีนกำจัดเชื้อโรค
ผลรวมอัตราส่วนไตรฮาโลมีเทน	-	ไม่เกิน 1.0	0.72	0.72	✓	ผลพลอยได้จากการใช้คลอรีนกำจัดเชื้อโรค
สารกัมมันตภาพรังสี						
ความแรงรวมรังสีแอลฟา	Bq/L	ไม่เกิน 0.5	<MDC	<MDC	✓	การฟุ้งร่อนของแร่ ของเสียจากอุตสาหกรรม
ความแรงรวมรังสีบีตา	Bq/L	ไม่เกิน 1.0	0.087	0.087	✓	การฟุ้งร่อนของแร่ ของเสียจากอุตสาหกรรม

หมายเหตุ: ✓ คือผ่านเกณฑ์ ✗ คือไม่ผ่านเกณฑ์

คำนิยาม: NTU = หน่วยวัดค่าความขุ่น mg = หน่วยมิลลิกรัม µg = หน่วยไมโครกรัม L = หน่วยลิตร mL = หน่วยมิลลิลิตร Bq = เบ็กเคอเรล

ND (Not Detected) = ตรวจไม่พบค่า

MDC (Minimum Detectable Concentration) = ค่าต่ำสุดที่ระบบ Low Background α-β Gas Flow Proportional Counting สามารถวัดได้ MDC สำหรับ Gross α และ Gross β เป็น 0.006 Bq/L และ 0.015 Bq/L ตามลำดับ

DL (Detection Limit) = ค่าต่ำสุดที่ระบบ Low Background α-β Gas Flow Proportional Counting สามารถวัดได้ DLα และ DLβ มีค่า 0.052 Bq/L และ 0.034 Bq/L ตามลำดับ

การเฝ้าระวังสิ่งปนเปื้อน

สารมลพิษตกค้างยาวนาน (POPs) ภัยเงียบที่น่ากลัว

สารมลพิษตกค้างยาวนาน (Persistent Organic Pollutants: POPs) เป็นสารเคมีอันตรายที่สลายตัวด้วยกลไกธรรมชาติได้ยาก สามารถอยู่ในสิ่งแวดล้อมได้เป็นระยะเวลานาน มนุษย์และสิ่งมีชีวิตในธรรมชาติ อาจได้รับและสะสมสาร POPs ไว้ในร่างกายโดยไม่รู้ตัว หากมีสะสมในร่างกายปริมาณมาก อาจก่อให้เกิดปัญหาสุขภาพได้ นอกจากนี้สาร POPs ยังสามารถแพร่กระจายได้ไกล เราสามารถตรวจพบสาร POPs ได้ แม้แต่ทวีปอาร์กติก แอนตาร์กติกา และหมู่เกาะแปซิฟิกที่ห่างไกลออกไป สารเหล่านี้สามารถสะสมได้ในเนื้อเยื่อไขมันของสิ่งมีชีวิต หรือเรียกว่า “bioaccumulation” ตามอนุสัญญาสตอกโฮล์ม สาร POPs อาจเป็นสารก่อมะเร็ง ก่อให้เกิดการกลายพันธุ์ เป็นพิษต่อระบบสืบพันธุ์ ก่อขวางการทำงานของระบบไร้ท่อ (ฮอร์โมน) สามารถถ่ายทอดจากแม่สู่ลูกได้ทางน้ำนม และกระแสเลือด สามารถส่งผลกระทบต่อสิ่งแวดล้อมโดยการปนเปื้อนใน ดิน น้ำ และระบบนิเวศ โดยการแพร่กระจายของสาร POPs ขึ้นกับอุณหภูมิ หรือปรากฏการณ์ “grasshopper” สาร POPs สามารถเคลื่อนย้ายไปได้ทั่วโลก ระเหยได้ในที่มีอากาศอบอุ่น พัดพาไปโดยลมและอนุภาคของฝุ่น ตกลงสู่พื้นในบริเวณที่มีอากาศเย็น และระเหยต่อไปได้อีกเป็นวัฏจักร

ในปัจจุบัน อนุสัญญาสตอกโฮล์มว่าด้วยมลพิษที่ตกค้างยาวนาน เป็นอนุสัญญาระหว่างประเทศ ที่มุ่งเน้นเพื่อคุ้มครองสุขภาพอนามัยของมนุษย์ และสิ่งแวดล้อมจากสาร POPs โดยการลด เลิกผลิตเลิกใช้ และลดการปล่อยสาร POPs ผู้สิ่งแวดล้อม ซึ่งสาร POPs ได้ถูกบรรจุเป็นสารควบคุมภายในอนุสัญญาสตอกโฮล์ม แบ่งเป็น 3 กลุ่มหลัก ได้แก่

1. กลุ่มเคมีเกษตร เช่น สารเคมีป้องกันและกำจัดศัตรูพืชและสัตว์ ดีดีที และสารเคมีกลุ่มออร์กาโนคลอรีน เป็นต้น
2. กลุ่มเคมีอุตสาหกรรม เช่น
 - 2.1 สารหน่วงการติดไฟ สำหรับงาน/สินค้าที่ต้องมีความปลอดภัยจากเพลิงไหม้
 - 2.2 สารหล่อเย็นในน้ำมันกัดกลึงโลหะและเป็นสารเพิ่มความนิ่มในเนื้อพลาสติก พร้อมเพิ่มสมบัติการหน่วงการติดไฟ เช่น งานฟอกหนัง และงานกลึง เป็นต้น
 - 2.3 สารเพิ่มความเสถียร ทำให้ทนต่อแสงแดดและรังสีอัลตราไวโอเล็ต (สาร UV-328)
 - 2.4 สารปรับสภาพพื้นผิวทำให้ได้พื้นผิวที่กันน้ำ น้ำมัน และสารเคมีที่มีฤทธิ์กัดกร่อนสูง (สาร PFAS: PFOS, PFOA, และ PFHxS) เช่น กันเปื้อน (พรม, สิ่งทอ) น้ำไม่เกาะติด ลื่น ทำความสะอาดง่าย (เครื่องครัว) กันน้ำ/ไขมัน และ ทนความร้อน (บรรจุภัณฑ์) เป็นต้น
3. กลุ่มสาร POPs ที่ก่อโดยไม่ตั้งใจ เช่น ไดออกซิน พิวแรน และ สาร PCB เป็นต้น

นอกจากนี้ ในประเทศไทยมีการศึกษาการสะสมทางชีวภาพ และการเคลื่อนย้ายระยะไกลของ PFAS รวมถึงผลกระทบต่อสุขภาพของมนุษย์ จากงานวิจัย พบว่า ตรวจพบสาร POPs ในน้ำเสีย น้ำทะเล อาหารทะเล และตัวอย่างเลือดของประชากรที่อยู่ในพื้นที่ที่มีความเสี่ยงสูง (ดร.ทวิช สุริโย ห้องปฏิบัติการเภสัชวิทยา สถาบันวิจัยจุฬาภรณ์)

แต่อย่างไรก็ตามสำหรับประเทศไทย กรมวิทยาศาสตร์การแพทย์ มีการเฝ้าระวังความปลอดภัยด้านอาหารในประเทศ มีผลการวิจัยระบุว่า ปริมาณ PFAS ในอาหารทะเลไทย ยังคงอยู่ในระดับที่ปลอดภัยต่อการบริโภค

เอกสารอ้างอิง

1. เอกสารการประชุมการระดมสมอง แผนปฏิบัติการ ห้องปฏิบัติการวิเคราะห์ทดสอบ POPs และ PFAS ของไทย, MTEC
2. เอกสารการประชุม Inventory Assessment Report, MTEC
3. “การจัดการสารมลพิษที่ตกค้างยาวนานในโลก ตามแนวทางของอนุสัญญาสตอกโฮล์ม ว่าด้วยสารมลพิษที่ตกค้างยาวนาน” กรมควบคุมมลพิษ 25 05 2020



แอมกานีส

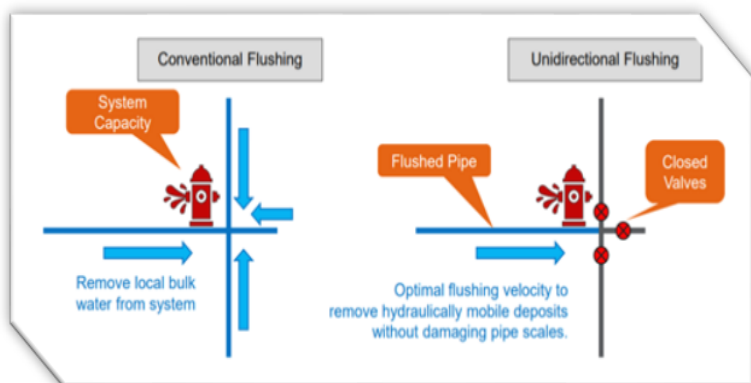
แอมกานีสเป็นโลหะที่พบตามธรรมชาติ สามารถพบได้ในแหล่งน้ำธรรมชาติทั้งน้ำผิวดินและน้ำใต้ดิน แม้พบว่าแอมกานีสในน้ำบริโภคส่วนใหญ่มาจากตามธรรมชาติก็ตาม แต่กิจกรรมของมนุษย์ (Anthropogenic activity) ก็มีส่วนทำให้เกิดการปนเปื้อนแอมกานีสในปริมาณสูงลงสู่แหล่งน้ำธรรมชาติได้เช่นกัน เนื่องจากแอมกานีสถูกใช้ในอุตสาหกรรมที่เกี่ยวข้องกับการผลิตโลหะผสมและเหล็กกล้า ตลอดจนใช้เป็นส่วนผสมของผลิตภัณฑ์ทำความสะอาด ผลิตภัณฑ์ฟอกขาวในอุตสาหกรรม

ตามคำแนะนำขององค์การอนามัยโลก ปี ค.ศ.2022 ระบุว่า แอมกานีสเป็นรายการคุณภาพน้ำมีผลต่อสุขภาพ (Health-based) โดยกำหนดให้มีค่าไม่เกิน 0.08 มิลลิกรัมต่อลิตร เพื่อป้องกันการเกิดผลกระทบต่อระบบประสาท (Neurological Effect) กับผู้บริโภค โดยเฉพาะอย่างยิ่งกลุ่มผู้มีความเสี่ยงสูง (sensitive subpopulation) เช่น ทารก เด็ก และผู้สูงอายุ เป็นต้น

การประปาส่วนภูมิภาคคำนึงถึงสุขภาพของประชาชนเป็นสิ่งสำคัญจึงได้มีการปรับเปลี่ยนเกณฑ์คุณภาพน้ำประปาในรายการแอมกานีสจากเดิม (0.3 มิลลิกรัมต่อลิตร) เป็นมีค่าไม่เกิน 0.08 มิลลิกรัมต่อลิตร ตามคำแนะนำขององค์การอนามัยโลก โดยมีการยกระดับการผลิตและการจ่ายน้ำประปาให้มีประสิทธิภาพสูงขึ้น ทำให้สามารถควบคุมปริมาณแอมกานีสทั้งระบบได้อย่างต่อเนื่อง

-ระบบผลิตน้ำประปา มีการเลือกใช้วิธีการกำจัด การใช้สารเคมีที่มีความถูกต้องเหมาะสมทั้งชนิดและปริมาณจนได้น้ำประปาที่มีปริมาณแอมกานีสต่ำตามคำแนะนำขององค์การอนามัยโลก

-ระบบจ่ายน้ำประปามีการระบายตะกอนซึ่งมีส่วนประกอบของแอมกานีสออกจากเส้นท่อจ่ายตามความถี่ที่เหมาะสมร่วมกับการระบายตะกอนทางเดียว (UDF-Unidirectional Flushing) โดยควบคุมความเร็วของน้ำในเส้นท่อจ่ายให้มีค่าไม่ต่ำกว่า 1.8 เมตรต่อวินาที ทำให้การกำจัดตะกอน (แอมกานีส) ออกจากเส้นท่อจ่ายมีประสิทธิภาพมากกว่าการระบายตะกอนแบบดั้งเดิม (Conventional Flushing) เป็นอย่างมาก

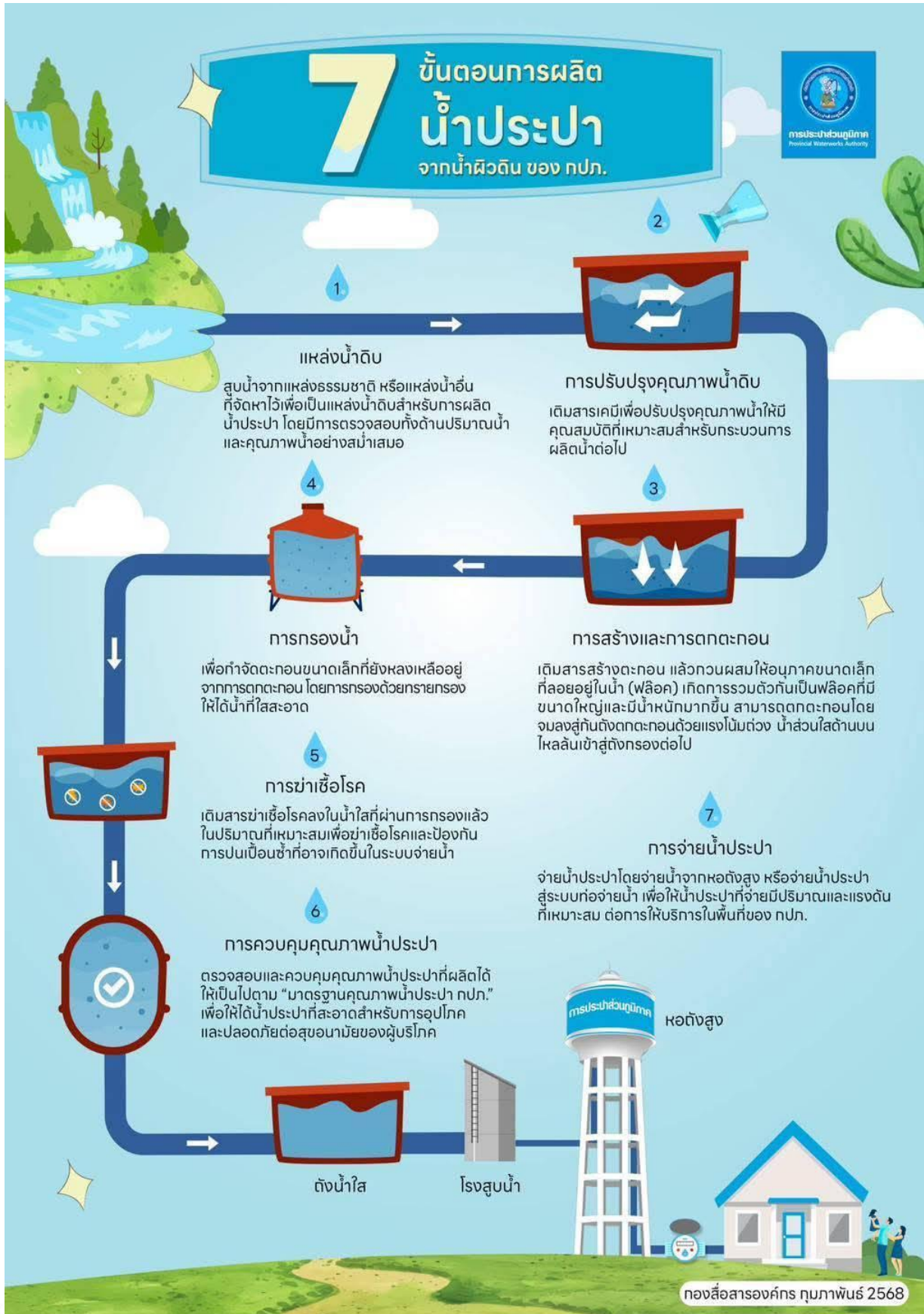


เอกสารอ้างอิง

1. Guidelines for drinking-water quality: fourth edition incorporating the first and second addenda. Geneva: World Health Organization; 2022
2. Arcadis (2020). Improving Water Quality through Effective Unidirectional Flushing Sequencing.https://cdn.ymaws.com/oawwa.org/resource/collection/14FEDB04-FA17-432B-AEC5E00599C2F2BE/Chenevey_Improving_WaterQuality_Through_Effect.pdf

ความรู้เพิ่มเติม

“กระบวนการผลิตน้ำประปา”



ความรู้เพิ่มเติม

“การอนุรักษ์พลังงาน”

การใช้พลังงานหมุนเวียน

พลังงานหมุนเวียน (Renewable Energy) เป็นแหล่งพลังงานตามธรรมชาติและสามารถนำกลับมาใช้ใหม่ได้ ได้แก่ พลังงานแสงอาทิตย์ พลังงานลม พลังงานน้ำ พลังงานชีวมวล เป็นต้น ซึ่งพลังงานหมุนเวียนที่กำลังได้รับความนิยมเป็นอย่างมาก คือการผลิตไฟฟ้าจากพลังงานแสงอาทิตย์ (Solar Cell) เนื่องจากเป็นพลังงานที่สามารถนำมาใช้ได้อย่างรวดเร็วและอายุการใช้งานยาวนาน ทั้งยังช่วยลดปัญหามลพิษอีกทางหนึ่งด้วย

ข้อดีของการใช้พลังงานหมุนเวียน

1. ลดการทำลายสภาพแวดล้อมทางธรรมชาติ จากกระบวนการทำเหมืองถ่านหิน
2. ระบบ solar Cell ติดตั้งได้รวดเร็ว อายุการใช้งานยาวนาน การบำรุงรักษาต่ำ ลดค่าพลังงานไฟฟ้า
3. ทดแทนพลังงานจากเชื้อเพลิงฟอสซิล ซึ่งช่วยการปล่อยก๊าซเรือนกระจกและช่วยลดภาวะโลกร้อน



Solar Cell

ในส่วนของ กปภ. การใช้พลังงานหมุนเวียน โดยเฉพาะอย่างยิ่งการติดตั้ง Solar Cell จะอยู่ในส่วนของสถานีผลิต-จ่ายน้ำ ที่ต้องใช้พลังงานไฟฟ้าเป็นจำนวนมากและใช้งานตลอดทั้งวัน จะเห็นผลการประหยัดพลังงานไฟฟ้าได้ชัดเจน นอกจากนี้ยังสามารถติดตั้งใช้งานในอาคารสำนักงานต่างๆ ได้ด้วย

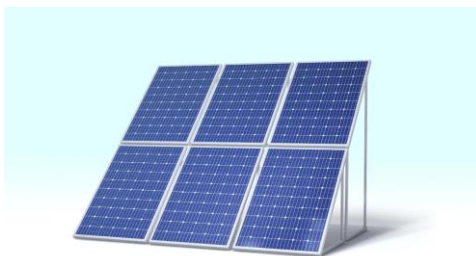
การใช้เครื่องใช้ไฟฟ้าประหยัดพลังงาน

เครื่องใช้ไฟฟ้าประหยัดพลังงาน เป็นอุปกรณ์ไฟฟ้าที่ใช้กระแสไฟฟ้าน้อย หรือเป็นอุปกรณ์ที่มีประสิทธิภาพสูง ถ้าเป็นเครื่องปรับอากาศก็หมายถึงเครื่องปรับอากาศที่ทำความเย็นได้มากโดยใช้พลังงานไฟฟ้าน้อย เช่น เครื่องปรับอากาศเบอร์ 5 หรือแบบ Inverter ถ้าเป็นไฟฟ้าระบบแสงสว่าง หมายถึงคุณภาพของหลอดไฟที่สามารถให้แสงสว่างได้มาก โดยใช้พลังงานไฟฟ้าน้อย เช่น หลอด LED

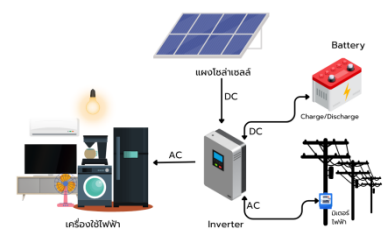
ข้อดีของการใช้เครื่องใช้ไฟฟ้าประหยัดพลังงาน

1. สามารถประหยัดค่าไฟฟ้าลงได้ เนื่องจากตัวอุปกรณ์ใช้กระแสไฟฟ้าน้อยกว่าอุปกรณ์ไฟฟ้าแบบเดิม
2. ใช้อุปกรณ์ได้เหมาะสมกับลักษณะอาคาร โดยไม่ต้องสิ้นเปลืองพลังงานในส่วนที่ไม่จำเป็น
3. เป็นประโยชน์โดยรวมต่อการใช้พลังงานของประเทศชาติ

ในส่วนของ กปภ. เครื่องใช้ไฟฟ้าประหยัดพลังงาน มักจะอยู่ในส่วนของอาคารสำนักงาน กปภ.สาขา และสำนักงาน กปภ.เขต โดยมักจะเปิดใช้งานตลอดทั้งวันในวันเปิดทำการ จะเห็นผลการประหยัดพลังงานไฟฟ้าได้ชัดเจน และจะประหยัดพลังงานมากขึ้นเมื่อมีการบริหารจัดการการเปิด-ปิด ที่เหมาะสม



หลอด LED



กรมส่งเสริมการค้าระหว่างประเทศ

การนำระบบ VSD มาประยุกต์ใช้ในระบบการผลิตน้ำประปา

Variable Speed Drive : VSD

อุปกรณ์ควบคุมความเร็วรอบมอเตอร์ (Variable Speed Drive : VSD) เป็นอุปกรณ์ควบคุมความเร็วรอบมอเตอร์ไฟฟ้าให้เหมาะสมกับสถานะของโหลด เพื่อเพิ่มประสิทธิภาพการทำงานของมอเตอร์ในระบบการผลิตน้ำประปา หรือในโรงงานอุตสาหกรรม ระบบปั้มน้ำ พัดลม และระบบปรับอากาศขนาดใหญ่ อุปกรณ์ VSD ใช้เทคโนโลยีแบบ Voltage Vector Control (VVC) ทำให้ประสิทธิภาพการควบคุมไม่ให้เกิดการสูญเสียพลังงานความร้อนในตัวมอเตอร์ (Derating) และมีอุปกรณ์กำจัดสัญญาณรบกวน (Harmonics Filters) ที่เป็นอุปกรณ์มาตรฐานของเครื่องป้องกันการรบกวนสัญญาณควบคุมและยังส่งผลดีในการประหยัดพลังงานด้วย

ความสำคัญของการควบคุมมอเตอร์ด้วย VSD

1. ช่วยประหยัดพลังงาน

เพราะ VSD จะใช้พลังงานเท่าที่จำเป็นเท่านั้น ส่งผลให้ช่วยลดค่าใช้จ่าย

จ่ายด้านพลังงานได้ถึง 25-70% ความสามารถในการช่วยลดค่าใช้จ่ายนี้

ทำให้ธุรกิจสามารถคืนทุนได้อย่างรวดเร็ว

2. มอเตอร์สามารถเร่งความเร็วได้ตามต้องการ

เมื่อมีการติดตั้ง VSD เข้าไป VSD จะสามารถควบคุมความเร็วของมอเตอร์อย่างแม่นยำ สามารถเร่งความเร็วขึ้นหรือลดความเร็วลงก็ได้ และยังสามารถหยุดได้ทันทีเช่นกัน

3. ช่วยควบคุมมอเตอร์ในรูปแบบที่ต่างกัน

VSD จะช่วยควบคุมมอเตอร์ในรูปแบบที่แตกต่างกันได้ เพื่อให้เหมาะกับการใช้งานด้านต่างๆ เช่น ใช้ S-curve บนสายพานเพื่อให้คำสั่งเพิ่ม-ลดความเร็วทำได้ง่ายขึ้น ตัดปัญหาเรื่องสายพานหลุดจากการการชากอย่างกะทันหัน

4. ช่วยยืดอายุการใช้งานมอเตอร์

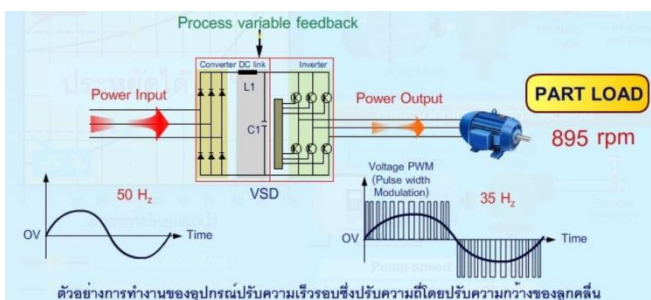
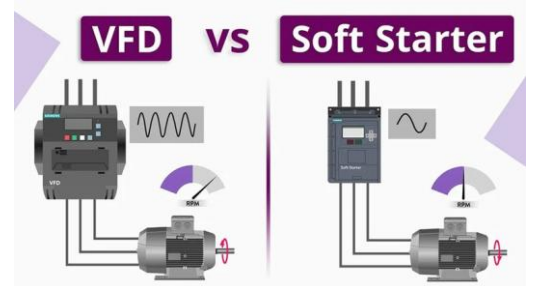
เพราะ VSD เริ่มปรับความเร็วรอบจากศูนย์และค่อยๆ ทำงานไปจนถึงความเร็วที่ต้องการ ทำให้การเริ่มต้นของกระบวนการทำได้อย่างราบรื่น นุ่มนวล ไม่มีการกระตุกจนทำให้อุปกรณ์อื่นๆ เสียหายนั่นเอง

5. ช่วยป้องกันเครื่องจักรและสินค้าไม่ให้เกิดความเสียหาย

VSD มีส่วนช่วยป้องกันเครื่องจักรในการช่วยลดการสีกหรือ และป้องกันกระบวนการทำงาน สามารถจำกัดแรงบิดและปรับแรงบิดไม่ให้เกินเกณฑ์ได้ และยังช่วยป้องกันสินค้าไม่ให้เกิดความเสียหาย

6. นำไปประยุกต์ใช้ได้หลากหลาย

แน่นอนว่า VSD นั้นสามารถนำไปประยุกต์ใช้งานได้หลากหลาย ช่วยให้การปฏิบัติงานมีความยืดหยุ่นมากยิ่งขึ้น สามารถลดความเร็วของมอเตอร์ลงโดยที่ยังคงรักษาผลผลิตเดิมไว้ได้



เอกสารอ้างอิง

- <http://www2.dede.go.th/bhrd/old/dataenergy/DocEnergy/energy%20saving%20Technogy3.htm>
- [https://www.powerdrive-automation.com/Variable_Und_Speed_Und_Drive\(VSD\)/6411505a92bf4a0013acef70](https://www.powerdrive-automation.com/Variable_Und_Speed_Und_Drive(VSD)/6411505a92bf4a0013acef70)

ความรู้เพิ่มเติม

“การอนุรักษ์พลังงาน”

การใช้อุปกรณ์ควบคุมความเร็วรอบมอเตอร์ (Variable Speed Drive : VSD)

VSD เป็นอุปกรณ์ควบคุมความเร็วรอบมอเตอร์ไฟฟ้าให้เหมาะสมกับสถานะของโหลดทำให้ช่วยประหยัดการใช้พลังงานไฟฟ้า

ข้อดีของการใช้ VSD

1. สามารถควบคุมความเร็วรอบของมอเตอร์ให้เหมาะสมกับความต้องการของ Load ทำให้ประหยัดพลังงานไฟฟ้า
2. กลไกการสตาร์ทและหยุดที่ราบรื่นช่วยลดการสึกหรอทางกลของชิ้นส่วนต่างๆ ช่วยลดการเกิด Water Hammer และยืดอายุการใช้งานเครื่องจักร
3. กลไกการสตาร์ทที่ราบรื่นจะช่วยลดการกระชากของกระแสไฟฟ้า ทำให้ช่วยลดค่าความต้องการพลังงานไฟฟ้า โดยเฉพาะมอเตอร์ที่มีขนาดใหญ่
4. คุณสมบัติแบบบูรณาการเข้ากับระบบควบคุมต่างๆ ได้

กปภ. ได้นำ VSD มาใช้ในการปรับความเร็วรอบของเครื่องสูบน้ำที่ใช้มอเตอร์ไฟฟ้าเป็นเครื่องต้นกำลังเพื่อควบคุมการสูบน้ำให้ได้ตามความต้องการ โดยสามารถตั้งค่าได้หลายรูปแบบ อาทิ Peak หรือ Off-Peak เพื่อควบคุมการจ่ายน้ำให้เหมาะสมและสามารถลดน้ำสูญเสียในระบบจำหน่ายอีกด้วย

การใช้มอเตอร์ประสิทธิภาพสูงร่วมกับเครื่องสูบน้ำในสถานีผลิต-จ่ายน้ำ

มอเตอร์ประสิทธิภาพสูงเป็นมอเตอร์อินตักซ์ชนิดโรเตอร์กรงกระรอก ออกแบบและประกอบโครงสร้างมอเตอร์เป็นพิเศษโดยทั่วไปมอเตอร์ประสิทธิภาพสูงขนาดเล็กกว่า 5.5 กิโลวัตต์ จะมีประสิทธิภาพมากกว่ามอเตอร์แบบธรรมดาประมาณ 4 - 7% มอเตอร์ประสิทธิภาพสูงขนาดใหญ่จะมีประสิทธิภาพมากกว่ามอเตอร์ธรรมดาประมาณ 2 - 4%

ข้อดีของการใช้มอเตอร์ประสิทธิภาพสูง

1. เมื่อเปรียบเทียบกับมอเตอร์ขนาดเดียวกันจะใช้พลังงานไฟฟ้าน้อยกว่ามอเตอร์ปกติ ทำให้ประหยัดพลังงานไฟฟ้า เกิดความร้อนจากการทำงานน้อยกว่าเนื่องจากพลังงานสูญเสียที่อยู่ในรูปของความร้อนลดลง
2. ค่าตัวประกอบกำลังไฟฟ้า (Power Factor) ดีขึ้น
3. อายุการใช้งานของฉนวนและลูกปืนยาวนานขึ้น
4. การสั่นสะเทือนน้อยกว่า มีเสียงรบกวนน้อย
5. สามารถใช้งานร่วมกับ VSD ได้ดีกว่ามอเตอร์ปกติทั่วไป

กปภ. ได้มีการนำมอเตอร์ประสิทธิภาพสูงมาใช้งานร่วมกับเครื่องสูบน้ำในสถานีผลิต-จ่ายน้ำของ กปภ. ที่มีการเดินเครื่องเป็นเวลานาน ทำให้เห็นผลการประหยัดพลังงานไฟฟ้าได้ชัดเจน และจะประหยัดพลังงานมากขึ้นเมื่อใช้งานร่วมกับ VSD



VSD

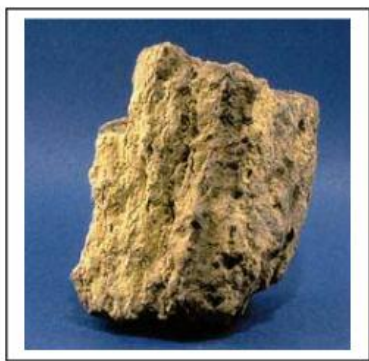


มอเตอร์ประสิทธิภาพสูง

ความรู้เพิ่มเติม

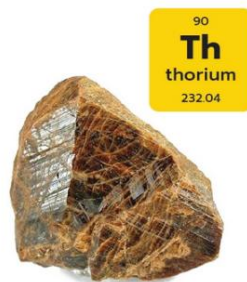
ทอเรียมและยูเรเนียม

ธาตุทอเรียม (thorium: 90Th) และธาตุยูเรเนียม (uranium: 92U) เป็นธาตุกัมมันตรังสีแฝงที่เกิดร่วมกับธาตุหายาก โดยธาตุทอเรียม พบได้ในดินและหินทุกชนิดมี 25 ไอโซโทป มีน้ำหนักอะตอมตั้งแต่ 212 amu (Th-212) ถึง 236 amu (Th-236) โดยที่เกิดในธรรมชาติ มีไอโซโทปเดียวคือ Th-232 ซึ่งเป็นไอโซโทปที่เสถียรที่สุดมีการสลายตัวช้า (มีครึ่งชีวิต 14.05 พันล้านปี) สามารถนำมาใช้เป็นเชื้อเพลิงนิวเคลียร์ ส่วนธาตุยูเรเนียม มีปริมาณน้อยในดิน หิน และน้ำ ซึ่งจะมีความเข้มข้นสูงกว่าปกติในบางชนิด เช่น หินฟอสเฟต ลิกไนต์ และ โมนาไซต์ เป็นต้น ซึ่งธาตุยูเรเนียมที่เกิดในธรรมชาติมี 3 ไอโซโทป ได้แก่ U-234 U-235 และ U-238 โดย U-238 มีจำนวนมากที่สุด (มีครึ่งชีวิต 4.5x10⁹ ปี) ซึ่งธาตุทอเรียมและธาตุยูเรเนียมพบได้ในแร่หลายชนิด^[1]



ที่มา <https://www.oap.go.th/wp-content/uploads/2023/01/เชื้อเพลิงนิวเคลียร์.pdf>

ยูเรเนียม



ภาพ 1 โมนาไซด์

ที่มา <https://geology.com/minerals/monazite.shtml>

ทอเรียม

ปริมาณยูเรเนียมในน้ำจะสะท้อนให้ทราบถึงความเข้มข้นของยูเรเนียมในหินและดินที่น้ำไหลผ่าน น้ำฝนโดยปกติจะมีปริมาณยูเรเนียมต่ำมาก เช่น ในสหรัฐฯ ช่วงปี 1993 พบเพียง 0.018 ถึง 0.17 ไมโครกรัมต่อลิตร (ASTDR, 1999) การปนเปื้อนในน้ำดื่มความเข้มข้นของยูเรเนียมในน้ำดื่มมีความผันแปรสูงมาก โดยในแหล่งน้ำจืดมีปริมาณตั้งแต่ 0.02 ถึง 200 ไมโครกรัมต่อลิตร ในขณะที่ปริมาณของทอเรียมในน้ำดื่มนั้นยังไม่มีการวัดเก็บข้อมูลไว้อย่างแพร่หลายนัก^[2]

แร่ธาตุหายากที่มีส่วนประกอบของยูเรเนียมและทอเรียม สามารถปล่อยรังสีแอลฟา รังสีบีตา และรังสีแกมมา ซึ่งเป็นอันตรายต่อสุขภาพหากได้รับในปริมาณสูง โดยเฉพาะการสูดดมฝุ่นแร่หรือการสัมผัสกับกากตกค้างโดยตรง อาจทำให้เกิดการสะสมของเรเดียม*ในกระดูก และเพิ่มความเสี่ยงต่อมะเร็งในระยะยาว รวมถึงการประกอบกรที่เกี่ยวข้องกับธาตุหายากจะต้องได้รับการกำกับดูแลทางรังสีด้วย^[1]

หมายเหตุ: *เรเดียมเป็นนิวไคลด์กัมมันตรังสีที่เกิดจากการสลายตัวของยูเรเนียมและทอเรียมในสิ่งแวดล้อม^[3]

เอกสารอ้างอิง

1. เอกสารจากสำนักงานปรมาณูเพื่อสันติ: (<https://www.oap.go.th/wp-content/uploads/2025/10/rare-earth-elements01.pdf>)
2. เอกสาร Radioactivity In Drinking Water: (<https://www.ncbi.nlm.nih.gov/books/NBK234160/>)
3. U.S. Environmental Protection Agency: (<https://www.epa.gov/radiation/radionuclide-basics-radium>)

ความรู้เพิ่มเติม

การใช้สารช่วยตกตะกอน (Coagulant Aid) ในการผลิตน้ำประปา : ประเภท ประโยชน์ และข้อควรระวัง

การผลิตน้ำประปาเพื่อให้สามารถนำไปใช้เป็นน้ำอุปโภคบริโภคได้อย่างปลอดภัยและมีประสิทธิภาพยิ่งขึ้น จำเป็นต้องใช้เทคโนโลยีและสารเคมีช่วยเพิ่มประสิทธิภาพของกระบวนการผลิตน้ำประปา โพลีเมอร์ (Polymer) เป็นหนึ่งในสารเคมีสำคัญที่ถูกนำมาใช้ทั้งในกระบวนการผลิตน้ำประปา และการจัดการตะกอน โดยมีคุณสมบัติในการช่วยรวมตัวของอนุภาคแขวนลอย เพิ่มขนาดและความแข็งแรงของฟล็อก (Floc) ทำให้การแยกส่วนระหว่างของแข็งกับน้ำได้ดีขึ้น ทำให้เกิดการจับตัวได้เร็วขึ้น ซึ่งส่งผลต่อการระบายและจัดการตะกอน ลดการใช้สารตกตะกอนและเพิ่มประสิทธิภาพการกรอง (Filter run time ยาวขึ้น ความถี่การล้างย้อนลดลง) รวมถึงเพิ่มประสิทธิภาพการฆ่าเชื้อโรคได้อีกด้วย มักใช้เป็นกลยุทธ์ในการเพิ่มผลิตภาพ (Productivity) ของระบบผลิตน้ำประปา โดยมีต้นทุนรวมลดลง โพลีเมอร์สามารถแบ่งตามประจุไฟฟ้าได้ 3 ประเภท ดังนี้

1. โพลีเมอร์ประจุบวก (Cationic) ดึงดูดอนุภาคประจุลบ เช่น ดินเหนียว อนุภาคอินทรีย์ในน้ำ มักใช้ในกระบวนการตกตะกอน การลอยตะกอน (DAF) บำบัดน้ำที่มีประจุลบ
2. โพลีเมอร์ประจุลบ (Anionic) ใช้กับอนุภาคที่มีประจุบวก ใช้งานในการบำบัดโลหะหนัก น้ำเสียจากอุตสาหกรรม น้ำเสียจากเหมือง
3. โพลีเมอร์ไม่มีประจุ (Nonionic) มีลักษณะเป็นกลาง ใช้ในกรณีที่ต้องการลดผลกระทบจากประจุ เหมาะสำหรับน้ำที่มีไอออนสูงหรือค่า pH เปลี่ยนแปลงง่าย

อย่างไรก็ตาม การใช้โพลีเมอร์ในปริมาณที่ไม่เหมาะสมอาจทำให้เกิดโมโนเมอร์ตกค้าง (residual monomer) เช่น อะคริลาไมด์ (Acrylamide) ซึ่งส่งผลกระทบต่อความปลอดภัยของผู้บริโภคและสิ่งแวดล้อมได้ ดังนั้น จึงจำเป็นต้องให้ความสำคัญกับการเลือกใช้และควบคุมการใช้โพลีเมอร์อย่างเหมาะสม เช่น ควรเลือกโพลีเมอร์ที่ได้รับการรับรองความปลอดภัยตามมาตรฐาน NSF/ANSI Standard 60 หรือ U.S. Food and Drug Administration (FDA) ไม่ใช้โพลีเมอร์เกินขนาดตามที่มาตรฐานหรือใบรับรองผลิตภัณฑ์ระบุ และหลีกเลี่ยงการใช้โพลีเมอร์ที่มีโมโนเมอร์ตกค้างเกินค่ามาตรฐาน เพื่อให้มั่นใจได้ว่าน้ำที่ผ่านการบำบัดนั้นปลอดภัยต่อสุขภาพ และสิ่งแวดล้อม

การประปาส่วนภูมิภาคมีการใช้โพลีเมอร์ชนิดประจุบวกและลบในการผลิตน้ำประปา และการจัดการตะกอน โดยโพลีเมอร์ที่ใช้ในการผลิตน้ำประปาต้องเป็นชนิดที่ใช้กับน้ำดื่ม และต้องได้รับการรับรองตามมาตรฐาน NSF/ANSI Standard 60 หรือ U.S. Food and Drug Administration และมีเกณฑ์ Residual monomer ตามมาตรฐาน NSF/ANSI Standard 60 เช่น Residual acrylamide monomer ไม่เกินร้อยละ 0.05



เอกสารอ้างอิง

1. NSF International (2020). NSF/ANSI Standard 60: Drinking Water Treatment Chemicals – Health Effects.
2. World Health Organization (2022). Guidelines for drinking-water quality: Fourth edition incorporating the first and second addenda.

ข้อมูลติดต่อ

การประปาส่วนภูมิภาคสาขาคลองท่อม
ที่อยู่ : 199/14 หมู่ที่ 2 ตำบลคลองท่อมใต้
อำเภอคลองท่อม จังหวัดกระบี่ 81120
โทรศัพท์ : 0 7569 9447
อีเมล : 5551034@pwa.co.th

PWA Contact Center: โทร 1662
LINE Official: @PWATHailand
PWA Mobile Application: PWA1662
Website: www.pwa.co.th
Facebook: provincialwaterworks
authority